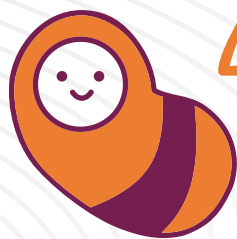


# Parir en Bogotá

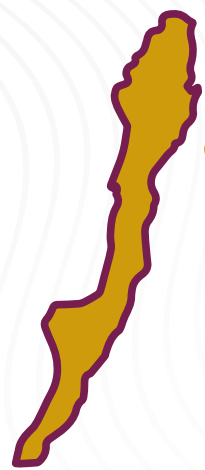
## Hacia maternidades más maduras y seguras



**49%**  
Niñas



**51%**  
Niños



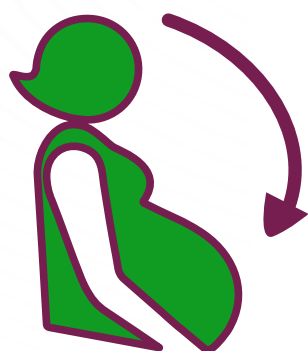
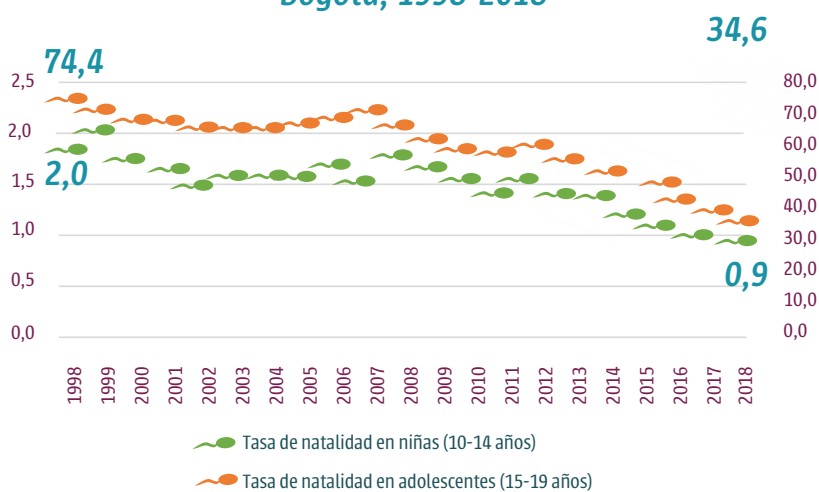
**49%**  
de los personas nacidas  
vivas en Bogotá en  
2018 fueron niñas

**52%**  
de las madres  
tenían entre 20  
y 29 años

**36%**  
disminuyó el número  
de nacimientos en  
Bogotá durante los  
últimos 20 años

En la capital colombiana, año 2018, según el DANE, se registraron **87.118** nacimientos, **49.340** menos que hace 20 años

Tasa específica de fecundidad en niñas y adolescentes. Bogotá, 1998-2018

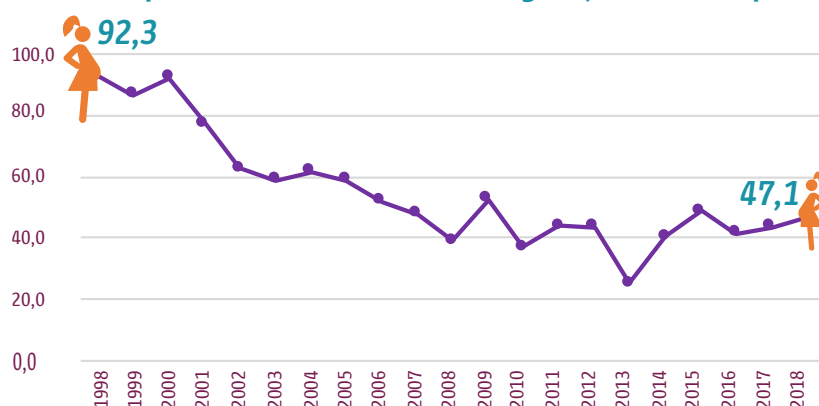


**53%**  
bajó la tasa de  
natalidad de  
adolescentes entre  
1998 y 2018



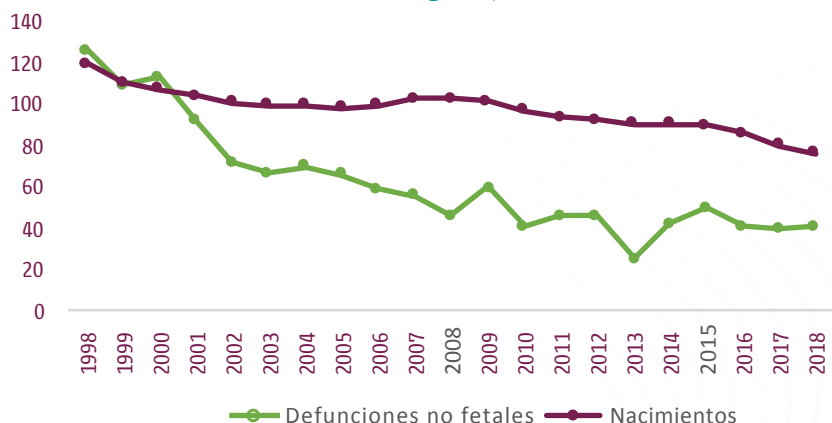
**52%**  
bajaron las tasas de natalidad  
de niñas entre 10 y 14 años,  
entre 1998 y 2018

Razón de mortalidad materna por cada 100.000 personas nacidas vivas. Bogotá, 1999-2018p



La razón de mortalidad materna en Bogotá tuvo un descenso progresivo desde el año 2000 y hasta 2008 y un comportamiento fluctuante de ese año en adelante y hasta 2018. Entre 1999 y 2018, la RMM bajó de 92,3 a 47,1 por cada 100.000 seres nacidos vivos

Número de defunciones no fetales y número de nacimientos. Bogotá, 1998-2018



Se evidencia que las defunciones no fetales han venido disminuyendo desde hace dos décadas al igual que los nacimientos. Pero entre 2016 y 2018 las primeras se mantuvieron estables en tanto que los nacimientos continuaron su descenso progresivo. Esto explica que la RMN no haya descendido.



Fuente: Estadísticas Vitales, Departamento Administrativo Nacional de Estadística. Nota: La TEF se calculó para cada 1.000 mujeres según grupo etario.

Para la RMM, las cifras se ajustaron a las Estadísticas Vitales de cada año publicadas por el DANE. (p) Cifras preliminares con corte a 31 de diciembre de 2018 (publicadas el 28 de marzo de 2019)

*Parir en*

# **Bogotá**

*Hacia  
maternidades  
más maduras  
y seguras*

