

Participación y representación con equidad



¿Qué encuentras aquí?

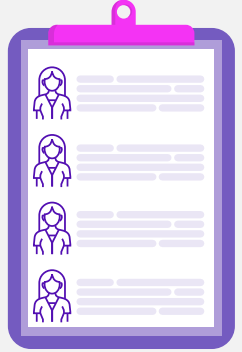
Cifras clave sobre la participación de las mujeres en espacios de decisión, brechas persistentes, sus avances y sus barreras.

Más mujeres eligen y menos son elegidas

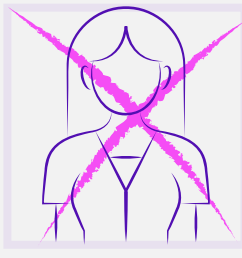
Participación política como elegidas

¿Sabías que? La **Ley 1475 de 2011** exige que **al menos el 30%** de las personas inscritas en listas para cargos de elección popular **sean mujeres**.

Aunque esta cuota se cumple en la inscripción...



El número de mujeres que realmente resulta elegida sigue siendo menor al número inscrito.



Esto hace evidente la brecha entre la participación formal y la representación efectiva de las mujeres en espacios de poder.

La **Ley 581 de 2000 modificada en su Artículo 4 por La Ley 2424 de 2024** establece medidas para garantizar la participación paritaria de las mujeres en las ramas y órganos del poder público, asegurando que, como mínimo el cincuenta por ciento (50%) de los cargos de máximo nivel decisorio y mínimo el cincuenta por ciento (50%) de los cargos de otros niveles decisorios, serán desempeñados por mujeres.

La **Ley 2453 de 2025** representa un paso decisivo del Estado colombiano al establecer medidas concretas para prevenir, atender, sancionar y rechazar la violencia contra las mujeres en la política, reconociendo que sin garantías para ejercer la participación libre de violencia, no hay democracia plena ni igualdad real.

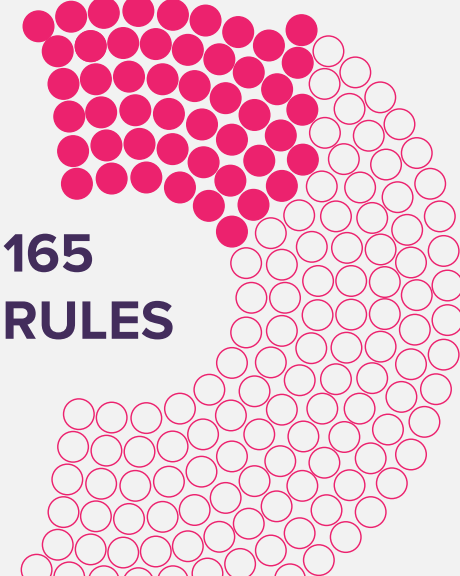
En el Congreso de la República, entre el periodo 2018-2022 y el periodo 2022-2026:

102
CURULES



El número de curules de mujeres elegidas al Senado aumentó de 23 a 31

165
CURULES

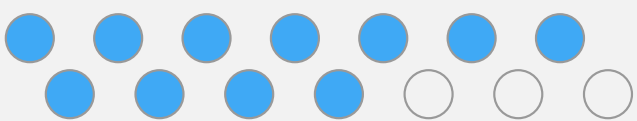


A la Cámara de Representantes de 31 a 49

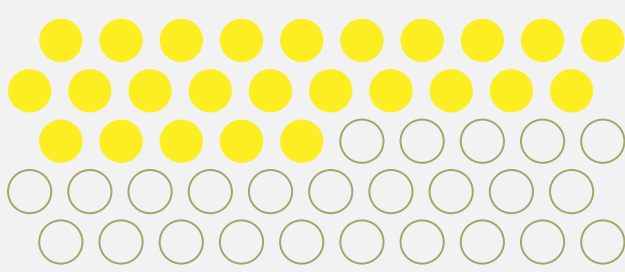
18
CURULES



A la Cámara de Representantes Bogotá de 5 a 10

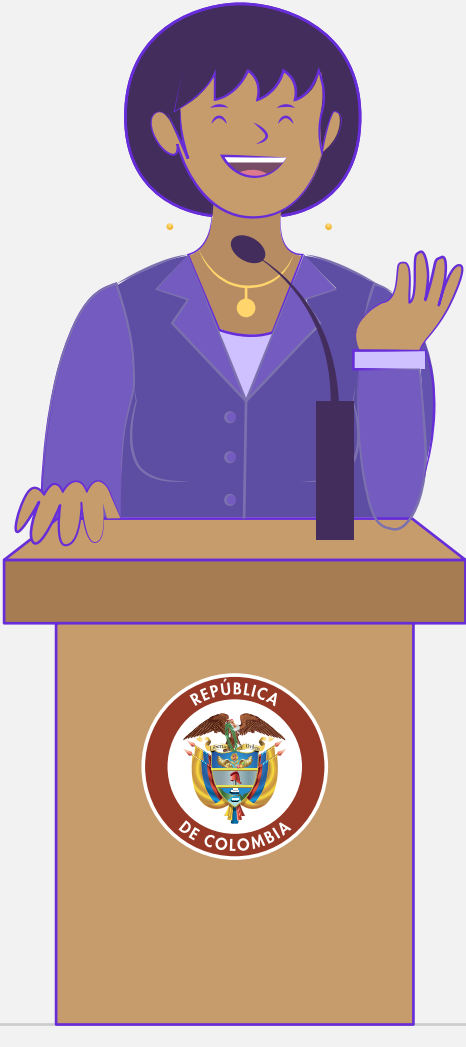


En las corporaciones de Bogotá, en comparación con el periodo 2020-2023, en 2024-2027 el número de concejales electas disminuyó de 14 a 11, así como, el número de edilesas disminuyó de 48 a 25.



Porcentaje de mujeres elegidas al Congreso de la República, periodos de 2014 a 2026¹

Aunque este porcentaje va en aumento gradual, aun la mayoría de las instancias de participación son predominantemente masculinas. Esto se puede explicar por los estereotipos al momento de elegir mujeres en roles de poder, la falta de apoyo real de los partidos políticos y las brechas en el acceso a recursos y visibilidad durante las campañas.



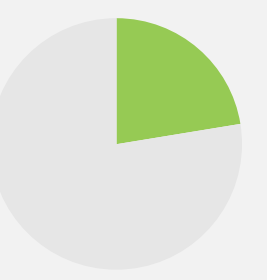
INSTANCIA

2014-2018

2018-2022

2022-2026

Senado de la República



22,6%

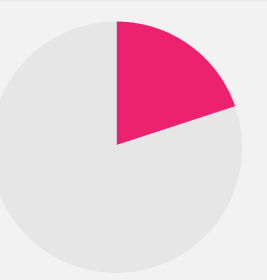


22,6%



30,4%

Cámara de Representantes (todas las circunscripciones)



19,9%



18,7%



29,7%

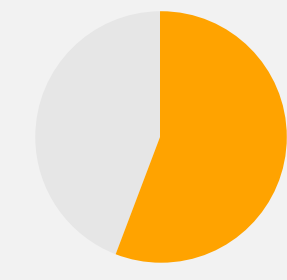
Cámara de Representantes Bogotá



38,9%



27,8%



55,6%

Porcentaje de mujeres elegidas al Concejo y las Juntas Administradoras Locales, periodos de 2012 a 2027

INSTANCIA

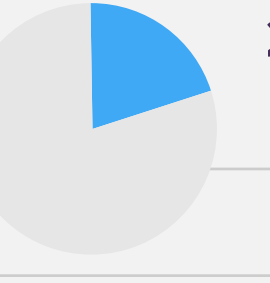
2012-2015

2016-2019

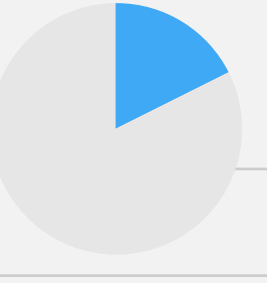
2020-2023

2024-2027

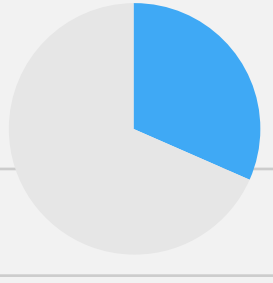
Concejo de Bogotá



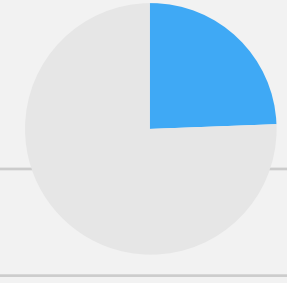
20,0%



17,8%

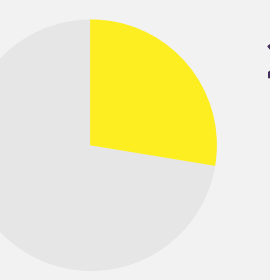


31,3%

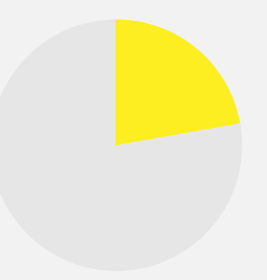


24,4%

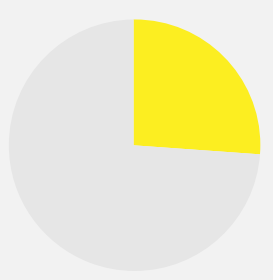
Juntas Administradoras Locales



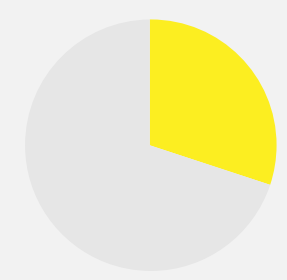
27,7%



22,3%



26,1%



29,9%

¹ Fuente: Registraduría Nacional del Estado Civil. Resultados de preconteos con más del 99% de los votos.

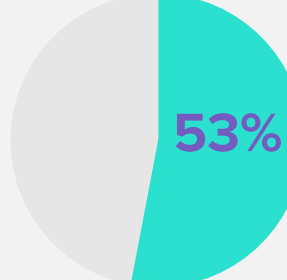
² Fuente: Registraduría Nacional del Estado Civil. Resultados de preconteos con más del 99% de los votos. JAL 2024-2027, escrutinios generales 09-11-2023.

³ Fuente: DANE, Encuesta de Cultura Política 2023.

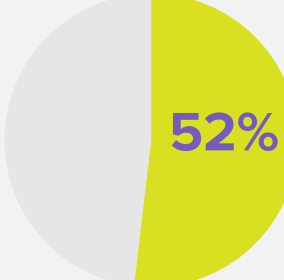
Participación política como electoras³

Más mujeres que hombres están inscritas en el censo electoral y más mujeres que hombres votan

Esta participación femenina puede articularse con el sentido de responsabilidad cívica, la vinculación activa a redes comunitarias y sociales, así como con la mayor proporción de mujeres en la población adulta.



Proporción de mujeres en el censo electoral de Bogotá (comicios de 2022 y 2023)



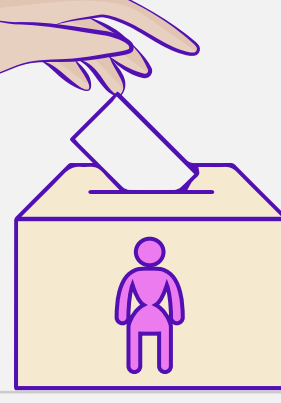
Proporción de mujeres inscritas en el censo que **sí** votaron en las elecciones territoriales de 2023

• **3 de cada 10** mujeres que no se inscriben en el censo electoral y **3 de cada 10** que no votaron en las elecciones presidenciales de 2022 declaran que no lo hacen por **desinterés**.

• **9 de cada 10** mujeres que **sí** votaron manifiestan que lo hicieron para **ejercer el derecho y el deber ciudadano a opinar y participar**.

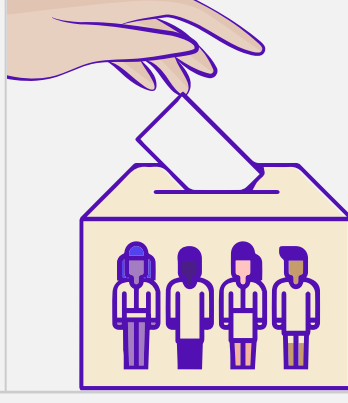
Opiniones de las electoras

Las siguientes opiniones reflejan que, aunque el apoyo entre mujeres es cada vez más visible, persiste la percepción de discriminación y trato desigual hacia las mujeres en espacios de liderazgo y toma de decisiones. A esto se suman los temores que aún existen para postularse a estos cargos de poder.



97%

Sí votarían por **una mujer** (igual cifra para los hombres)



Alrededor del 90%

Sí votarían por una persona **afrodescendiente, indígena, con discapacidad, campesina o joven** (cifras similares entre los hombres)



80%

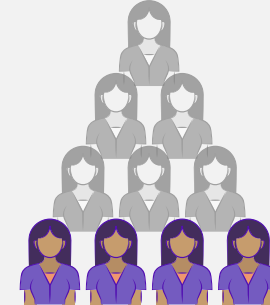
Sí votarían por una persona de los sectores **LGBTIQ+** (hombres 77%)

Razón principal por la que las mujeres consideran que **no hay una mayor participación de mujeres en cargos de elección popular**:



5 de cada 10 mujeres

Por discriminación



4 de cada 10 mujeres

Por falta de confianza en sí mismas para lanzarse a elecciones populares o por falta de respaldo de partidos y movimientos políticos

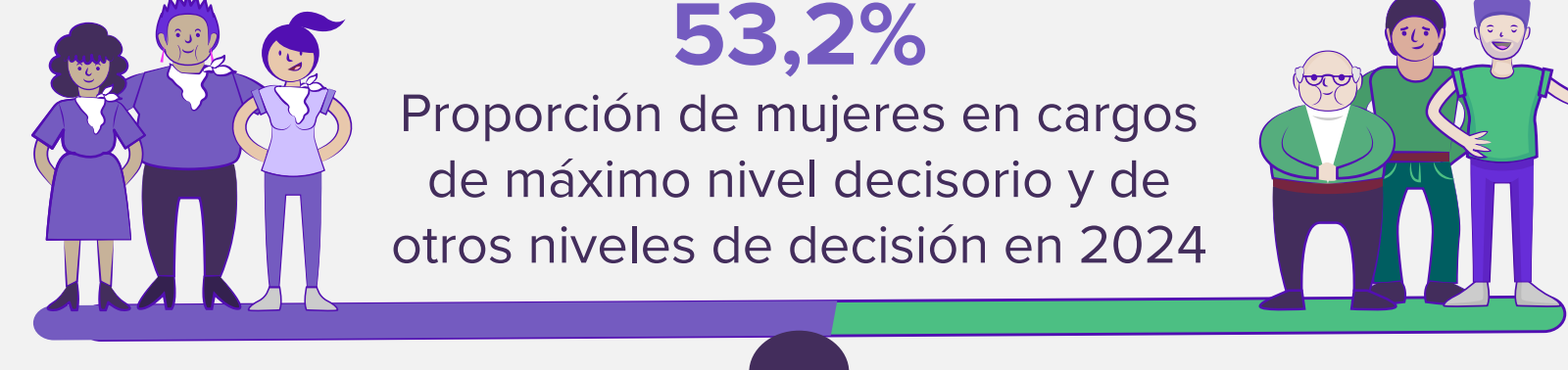
³ Fuente: DANE, Encuesta de Cultura Política 2023.

⁴ Fuente: Registraduría Nacional del Estado Civil.

Mujeres en la Administración de Bogotá⁵

Las mujeres ocupan más de la mitad de los cargos directivos de libre nombramiento y remoción

Esto muestra un avance hacia la paridad de género en cargos de poder, especialmente en aquellos donde la decisión de nombramiento es discrecional. También refleja una voluntad política de fortalecer la representación femenina en el gobierno distrital, así como una creciente confianza en la gestión de las mujeres y en sus trayectorias y capacidades profesionales.



53,2%

Proporción de mujeres en cargos de máximo nivel decisorio y de otros niveles de decisión en 2024

• En 2023 y 2024 se ha **superado la paridad** en los cargos directivos de las entidades del nivel central y descentralizado de la Administración, aunque persiste la baja participación de mujeres como cabezas de las **alcaldías locales**, que en 2023 apenas se acercó al 30%, aunque **en 2024 creció al 41%**.

⁵ Fuente: Departamento Administrativo del Servicio Civil Distrital. Cálculos del OMEG, SDMujer.

Participación ciudadana⁶

Pocas mujeres y hombres en Bogotá participan en algún tipo de organización

Esto puede estar relacionado con la desconfianza institucional, la falta de tiempo, el desconocimiento de los espacios de participación o la percepción de que no se obtienen resultados concretos.

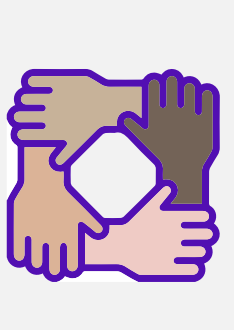
4,1 es la participación de mujeres en grupos u organizaciones religiosas 2023, la cifra más alta entre todas las demás clases de organizaciones (hombres 3,7%).



Las organizaciones culturales o deportivas con el **2,6%**



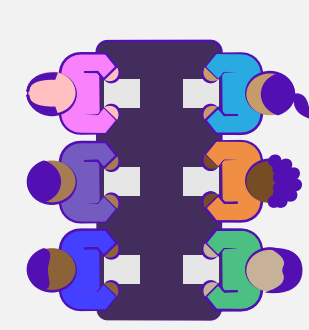
Las cooperativas de trabajo con el **2,0%**



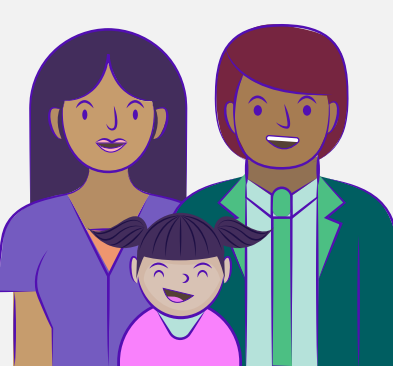
Las juntas de edificio o conjunto residencial con el **1,7%**



Las juntas de acción comunal con el **1,4%**



Las organizaciones educativas tipo asociación de madres y padres de familia con el **1,1%**



En todas estas organizaciones la proporción de mujeres es inferior a la de los hombres, excepto en las educativas, que puede explicarse porque la labor en las asociaciones de madres y padres de familia **se vincula a las labores de cuidado de hijas e hijos**.

La participación en los demás tipos de organizaciones comunitarias, ciudadanas o políticas, entre otras, no superan el **1%**.



Según una encuesta sobre la violencia contra las mujeres que participan en organizaciones diversas, realizada por el Observatorio de la Participación del IDPAC en 2023⁷:

• **8 de cada 10 mujeres que participan en organizaciones sociales, instancias de participación o juntas de acción comunal han experimentado o presenciado casos de violencia en su organización.**

• El hecho de **violencia psicológica** más recurrente es el de ser silenciadas cuando están interviniendo en una reunión.

• Las expresiones de **violencia verbal** más escuchadas por las mujeres con papeles de liderazgo son: “no sea gritona”, “calladita se ve más bonita”, “ese trabajo es para hombres”, “usted no es capaz, le quedó grande” y “las mujeres se ven mejor en la casa”.

⁶ Fuente: DANE, Encuesta de Cultura Política 2023.

⁷ Instituto Distrital de la Participación y Acción Comunal (2023). Consultado en <https://www.participacionbogota.gov.co/noticias/8-de-cada-10-mujeres-de-organizaciones-sociales-indicaron-haber-escuchado-o-presenciado-casos-de-violencia-revela-encuesta-del-idpac>

Para conocer mas indicadores sobre los derechos de las mujeres, consulta las publicaciones del Observatorio de Mujeres y Equidad de Género - OMEG



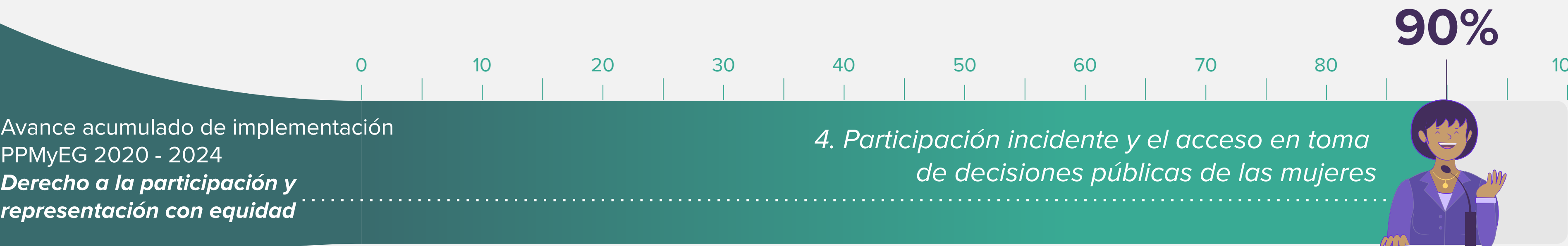
Participar con equidad: las mujeres deciden, transforman y lideran

En Bogotá, la participación de las mujeres es una fuerza que organiza y decide. Garantizar este derecho exige derribar barreras como la violencia política, la sobrecarga del cuidado, el machismo institucional y la discriminación estructural.

La Política Pública de Mujeres y Equidad de Género-PPMyEG (2020–2030), marco que orienta las acciones distritales para garantizar los derechos humanos de las mujeres y cerrar brechas de género en Bogotá, reconoce la participación y representación con equidad como herramienta para redistribuir el poder, visibilizar desigualdades y construir una ciudadanía plena y diversa.

¿Cómo vamos en la garantía del derecho?

En los primeros cinco años de implementación de la PPMyEG, Bogotá alcanzó un **avance acumulado del 90%**, respecto a las metas programadas hasta 2024 para el objetivo 4: **“Promover la Participación incidente y el acceso a toma de decisiones públicas de las mujeres”**.



Nota técnica: El objetivo 4 de la PPMyEG cuenta con 18 productos, 17 fueron implementados en 2024 y 1 finalizado en vigencias anteriores. Estos productos están a cargo de los sectores Mujeres, Gobierno, Educación, Integración Social, Planeación, Ambiente, Hábitat y Gestión Jurídica.

Fuente: Matrices de seguimiento de la PPMyEG de la Secretaría Distrital de Planeación 2025

Logros y transformaciones en 2024

A través de **17 productos** de la PPMyEG y **2 acciones afirmativas** concertadas en el marco del Plan de Igualdad de Oportunidades y Equidad de Género (PIOEG)* y el Sello Distrital de Igualdad de Género**, en 2024 se promovió la paridad en los espacios de poder, el fortalecimiento de los liderazgos y las capacidades organizativas para la incidencia en espacios históricamente masculinizados.

Productos de política

- Mujeres que cuidan el ambiente y sus territorios:** 869 mujeres participaron en espacios con enfoque ambiental, territorial y de género, fortaleciendo su agencia en ecofeminismo, salud ambiental, biodiversidad y cuidado del agua (Secretaría Distrital de Ambiente).
- Formación política para la transformación:** Organizaciones de mujeres fortalecieron sus capacidades en liderazgo, participación e incidencia mediante talleres y metodologías vivenciales (Instituto Distrital de la Participación y Acción Comunal - IDPAC).
- Camino a la paridad:** Lideresas comunales, juveniles y comunitarias participaron en espacios pedagógicos en las 20 localidades, promoviendo la participación efectiva y equitativa en los territorios (Secretaría Jurídica Distrital).
- Liderazgos con mirada de niñas:** En 216 instituciones educativas, niñas y jóvenes lideraron iniciativas escolares, 8 de ellas enfocadas al liderazgo femenino, a través de campañas, podcasts y jornadas lúdicas (Secretaría de Educación del Distrito).
- Transformar imaginarios desde la niñez:** 24 acciones de sensibilización con niñas, niños, adolescentes y familias abordaron derechos, corresponsabilidad y prevención de violencias desde el juego, el arte y la palabra (Secretaría Distrital de Integración Social).
- Un Consejo Consultivo de Mujeres con voz propia:** Alcanzó el 100% de sus metas con la aprobación de su reglamento, mecanismos de articulación y siete comisiones de trabajo, consolidando su rol en la implementación de la política como instancia consultiva, técnica, articuladora entre la Administración distrital y las organizaciones sociales de mujeres (Secretaría Distrital de la Mujer).

Acciones afirmativas

- Arte y liderazgo con enfoque de género:** 1.037 niñas y jóvenes de 85 grupos comunitarios participaron en procesos de formación artísticos y creativos que promovieron el poder colectivo, la reflexión sobre violencias y la construcción de referentes femeninos (Instituto Distrital de las Artes - Idartes).

* Instrumento de planeación que orienta acciones afirmativas del Distrito para cerrar brechas de género.
**Mecanismo técnico que mide, reconoce e impulsa la transformación institucional y el compromiso público y privado con la igualdad de género (Decreto 581 de 2023).

Seguimos trabajando en acciones que fortalezcan la participación paritaria e incidente de las mujeres, derriben barreras en los espacios de decisión, transformen la representación simbólica de las mujeres como sujetas y actoras políticas y garanticen su representación plena y equitativa en la vida política, social y comunitaria.

Consulta el informe completo sobre el avance de los derechos humanos de las mujeres en Bogotá en 2024 aquí:

<https://sdmujer.gov.co/sites/default/files/2025-07/documentos/Informe%20Derechos%20PPMyEG%202024.pdf>

