



ALCALDÍA MAYOR  
DE BOGOTÁ D.C.



# BOGOTÁ D.C. 2020 POR DERECHO

DIAGNÓSTICOS LOCALES  
PARA LAS MUJERES

# 01

# 01.

## Localidad de Usaquén

### Contexto sociodemográfico



**6<sup>a</sup>**

localidad en tamaño de población de mujeres<sup>1</sup>



**1 de cada 3 mujeres** está en edad productiva (34,0% - 15 a 59 años)<sup>1</sup>

**56,7%**

Las mujeres son mayoría a partir del rango de 40 a 44 años. El 56,7% de las personas mayores de 60 años son mujeres<sup>1</sup>



**Cerca de 2 de cada 5 hogares** tienen jefatura femenina (38,2%)



**6,3%**

**El 4,0% de los hogares están en condición de pobreza extrema** y, entre los hogares con jefatura femenina, sube al 6,3%<sup>2</sup>



**55,1%**

**El 55,1% de los hogares que son pobres multidimensionales** tienen jefatura femenina<sup>2</sup>



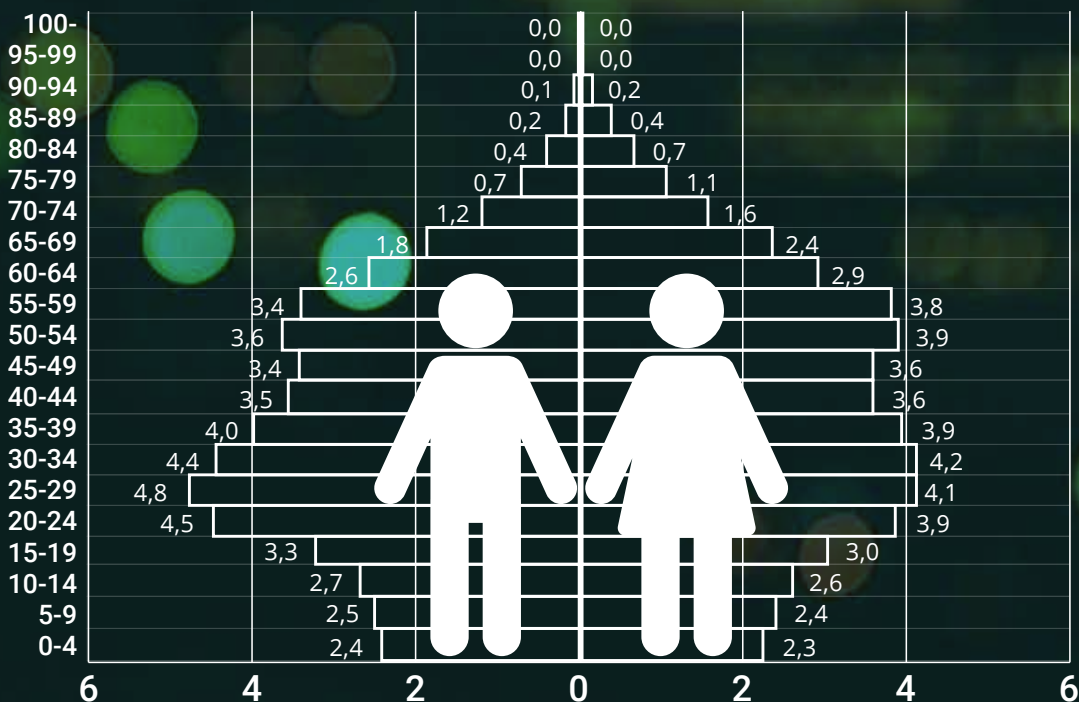
**48,2**



**41,7**

El **índice de dependencia** (personas dependientes por cada 100 en edad de trabajar) es de **48,2 para las mujeres**, mientras para los **hombres es de 41,7<sup>2</sup>**

Gráfico 1.  
Pirámide poblacional. Localidad de Usaquén, 2020

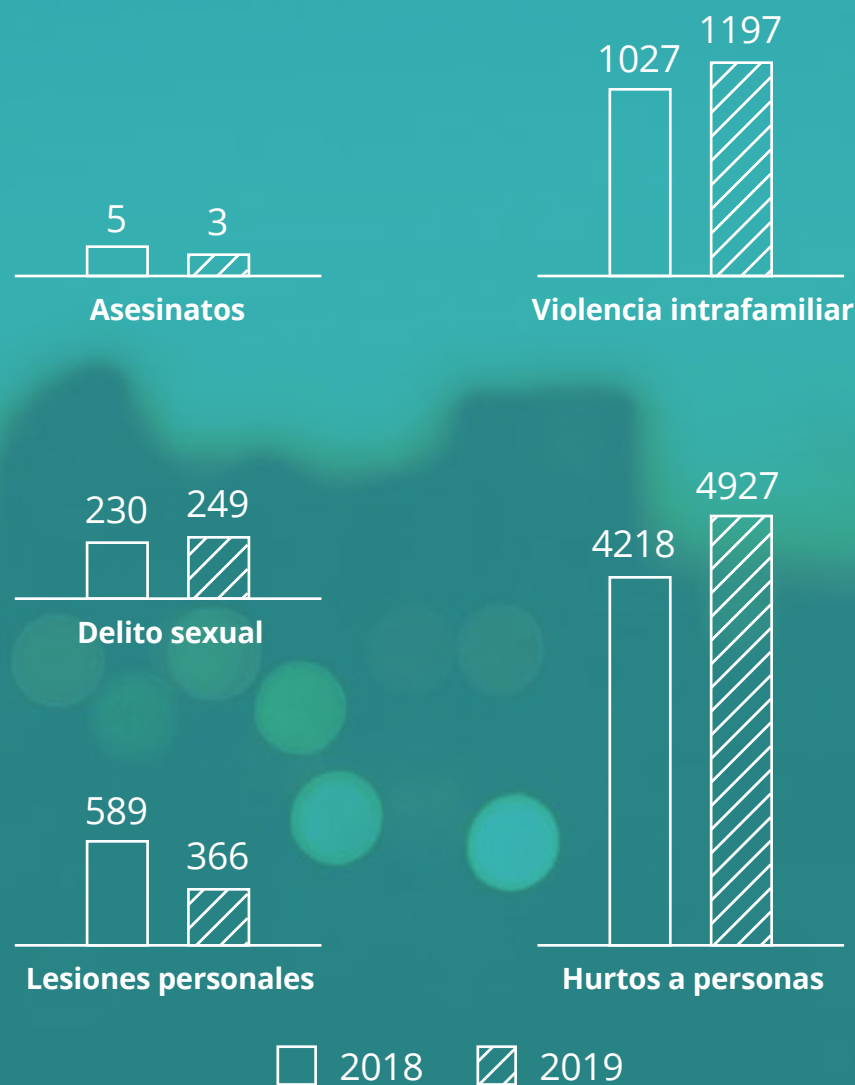


Fuente: Secretaría Distrital de Planeación-DANE, proyecciones de población.

# 1. Vida libre de violencias

- En el año 2019, se registran 3 asesinatos de mujeres en la localidad, 2 menos que en 2018, que corresponden al 3,1% de las muertes de mujeres en Bogotá (gráfico 2)<sup>3</sup>
- El 81,4% de los delitos sexuales en la localidad son contra mujeres y, con respecto a 2018, han aumentado el 8,3%, menos que el incremento entre los hombres (100%)<sup>3</sup>
- En uno de cada 2 hurtos a personas, la víctima es una mujer (45,6%). Los casos han aumentado de 2018 a 2019 en el 16,8% al pasar de 4.218 a 4.927<sup>3</sup>
- Mientras que en 2018 los casos de lesiones personales afectaban de forma muy similar a las mujeres (47,2%) y a los hombres, en 2019 la cifra de víctimas mujeres disminuyó en número de casos y en proporción (40,0%)<sup>3</sup>
- En 7 de cada 10 casos de violencia intrafamiliar reportados, la víctima es una mujer. Entre 2018 y 2019 los casos han aumentado en el 16,6%<sup>3</sup>
- La tasa para estos cinco delitos de alto impacto por cada 100.000 habitantes en la localidad es de 2.808 delitos para las mujeres, inferior a la de los hombres (2.948) y mayor que la de las mujeres en Bogotá (2.308)<sup>3</sup>
- En 2018, se registran 6 suicidios de mujeres en la localidad, igual número que en 2017<sup>4</sup>

Gráfico 2. Número de casos de delitos de alto impacto contra mujeres según tipo de delito. Localidad de Usaquéen, 2018-2019



**Fuente:** Oficina de Análisis de Información y Estudios Estratégicos de la Secretaría Distrital de Seguridad, Convivencia y Justicia. Datos extraídos el día 9-03-2020. Cálculos y elaboración del Observatorio de Mujeres y Equidad de Género, OMEG. Información sujeta a cambios.

## 2. Salud Plena

- Durante los últimos cuatro años, la tasa de fecundidad del grupo de edad entre 15 y 19 años se ha reducido en 6 casos por cada 1.000 mujeres: mientras en 2015 se registraron 546 nacimientos, en 2018 se reportaron 378. Los 23 nacimientos por cada 1.000 mujeres hacen que esta localidad se halle entre las diez con más baja tasa de fecundidad para este grupo de edad<sup>4</sup>
- Para el grupo de edad de 10 a 14, hasta 2017 se mostró oscilante, pero en 2018 bajó de forma importante al pasar de 15 en 2017 a 9 casos (gráfico 3)<sup>4</sup>
- En la localidad, primer semestre de 2019, se registran 14.142 personas en condición de discapacidad. De ese grupo, el 59,3% son mujeres. Usaquén es la segunda localidad con mayor proporción de mujeres en situación de discapacidad con respecto a su población total y está entre las 10 localidades con más baja tasa por cada 100.000 mujeres<sup>4</sup>
- En 2018, se reportan 3 muertes de mujeres de la localidad durante el embarazo, parto y puerperio y ninguna en el primer semestre de 2019<sup>4</sup>
- En 2018 se reportaron 32 casos de muertes por tumor maligno de mama en mujeres menores de 70 años, 4 muertes menos que en 2017. Asimismo, en el primer semestre de 2019 se habían registrado 10 casos (cifras preliminares)<sup>4</sup>
- Durante el año 2018, se registraron 8 casos de muertes de mujeres menores de 70 años por tumor maligno de cuello de útero, dos menos que en 2017. Para el primer semestre de 2019, se llevaban reportados de forma preliminar 2 casos<sup>4</sup>
- Según la Encuesta Multipropósito 2017, una de cada 10 mujeres está afiliada al régimen subsidiado y 9 de cada 10 al régimen contributivo

Gráfico 3. Tasa de fecundidad específica para los grupos de edad de 10 a 14 años y de 15 a 19 años, por cada 1.000 mujeres de esos rangos. Localidad de Usaquén, 2015-2018



Fuente: Secretaría Distrital de Salud. Observatorio de Salud de Bogotá-Saludata.

# 3. Educación con equidad



- En la localidad, el 99,3% de las mujeres mayores de 15 años saben leer y escribir. De este mismo grupo de edad, el 15,4% de mujeres y el 19,4% de hombres declararon que estaban estudiando en el momento de la indagación<sup>2</sup>
- Una de cada 3 mujeres de 15 años o más no estudia porque considera que ya terminó sus estudios, una de cada 4 porque necesita trabajar y una de cada 5 no lo hace por los costos elevados de la educación. De cada 10 personas que manifiestan que no estudian por realizar labores domésticas, 9 son mujeres<sup>2</sup>
- En Usaquén, una de cada 10 mujeres de 15 años o más alcanzó como nivel máximo la primaria; una de cada 4 mujeres la básica secundaria o la media; una de cada 10 algún estudio técnico; una de cada 3 ha realizado algún estudio universitario y una de cada 10 tiene especialización completa<sup>2</sup>

# 4. Trabajo en condiciones de igualdad y dignidad

- La población en edad de trabajar (PET) muestra una distribución casi paritaria entre hombres y mujeres; sin embargo, la población económicamente activa (PEA) presenta una relación de 4 mujeres por cada 6 hombres<sup>2</sup>
- Entre la población económicamente inactiva, que comprende personas de la PET que no trabajan ni buscan trabajo, 2 de cada 3 son mujeres. Si se indaga por las actividades que hicieron las personas de la localidad en la semana inmediatamente anterior, el 23,1% de las mujeres se dedicaron a oficios del hogar, cifra que para los hombres fue del 4,4%<sup>2</sup>
- Mientras 7 de cada 10 hombres de la PEA participan en el mercado laboral (trabajan o están buscando), solo algo más de la mitad de las mujeres lo hacen. Proporciones similares se observan entre las personas ocupadas (personas que trabajaron al menos una hora con o sin remuneración o tuvieron un empleo en la semana previa a la encuesta): 5 mujeres y 7 hombres por cada 10<sup>2</sup>

- Del total de mujeres en la localidad, una de cada 3 trabaja en condiciones de informalidad fuerte (sin prestaciones sociales), la localidad con la segunda tasa más baja, después de Teusaquillo<sup>2</sup>
- La tasa de desempleo en esta localidad es menor entre las mujeres con respecto a los hombres, con una diferencia de 0,6 puntos porcentuales<sup>2</sup>

Tabla 1.  
Indicadores laborales según sexo. Localidad de Usaquén, 2017

INDICADOR	MUJERES	HOMBRES	BRECHA
Tasa global de participación (TGP)	<b>56,5</b>	<b>71,8</b>	<b>-15,3</b>
Tasa de ocupación (TO)	<b>53,1</b>	<b>67,1</b>	<b>-14,0</b>
Tasa de desempleo (TD)	<b>6,0</b>	<b>6,6</b>	<b>-0,6</b>
Tasa de informalidad fuerte (TIF)	<b>32,7</b>	<b>32,4</b>	<b>0,3</b>

Fuente: DANE-Secretaría Distrital de Planeación, Encuesta Multipropósito 2017. Cálculos del OMEG, SDMujer.

- Las actividades de trabajo no remunerado que más se practican son las de oficios del hogar y el cuidado de menores de edad y personas adultas mayores. En estas actividades, mientras que 6 de cada 10 mujeres realizan oficios del hogar, 5 de cada 10 hombres lo hacen. Además, el 11,7% de las mujeres participan en el cuidado de menores de edad y, entre los hombres, la proporción alcanza el 6,2%<sup>2</sup>

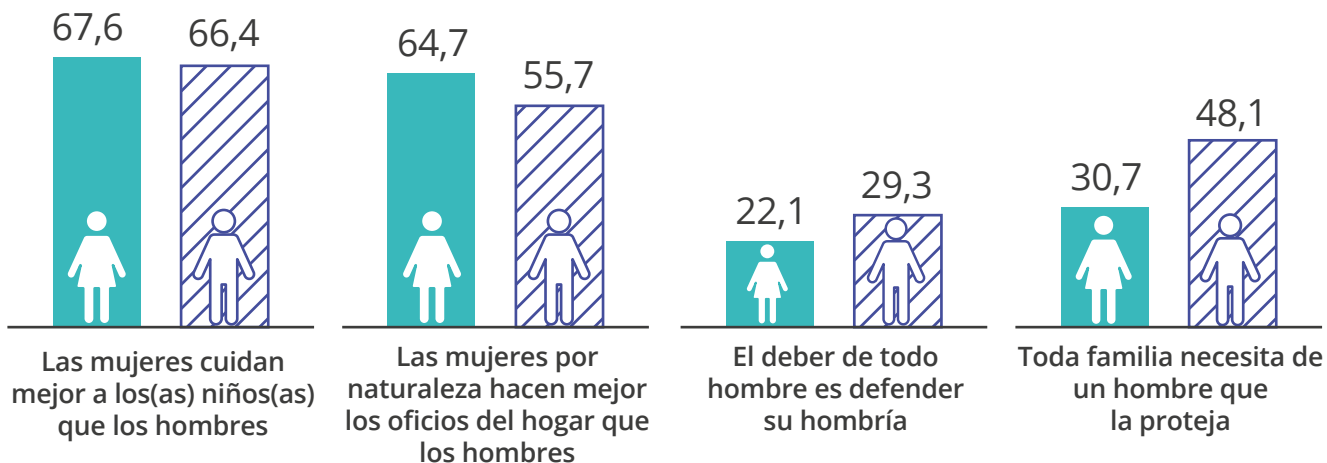
# 5. Participación y representación con equidad

- El 55,1% del censo electoral de Usaquén para las elecciones de 2018 (Congreso de la República) estaba compuesto por mujeres<sup>5</sup>. Esta localidad es una de las diez en las que se observa un fenómeno particular, ya que el total registrado de mujeres y de hombres en el censo electoral excede el total de la población proyectada para 2018 de 20 años o más (habilitada para votar)
- En los comicios locales de 2019, la localidad mostró un retroceso con respecto a la participación de las mujeres en las Juntas Administradoras Locales, al pasar del 36,4% en las elecciones de 2015 al 27,3% en 2019, con un decrecimiento de 9,1 p.p., y 1,2 p.p. por encima de la media de mujeres elegidas como edilesas en Bogotá<sup>5</sup>
- Para las elecciones del Congreso de la República 2018-2022, de las 221.774 mujeres habilitadas para votar en la localidad, 3 de cada 5 (58,5%) llegaron a las urnas, 2 p.p. más que los hombres<sup>5</sup>
- La participación de las mujeres en las Juntas de Acción Comunal de la localidad disminuyó entre 2015 y 2019 en 4,6 p.p., al pasar del 46,9 al 42,3%, en tanto la participación general de las mujeres en las JAC de Bogotá aumentó en el mismo periodo en 0,5% (44,4% en 2015 y 44,9% en 2019)<sup>6</sup>
- En los Consejos Locales de Propiedad Horizontal, 2018, la participación de las mujeres en la localidad llegó al 44,4%, inferior al promedio de Bogotá en 7,7 p.p.<sup>6</sup>

# 6. Cultura libre de sexismos

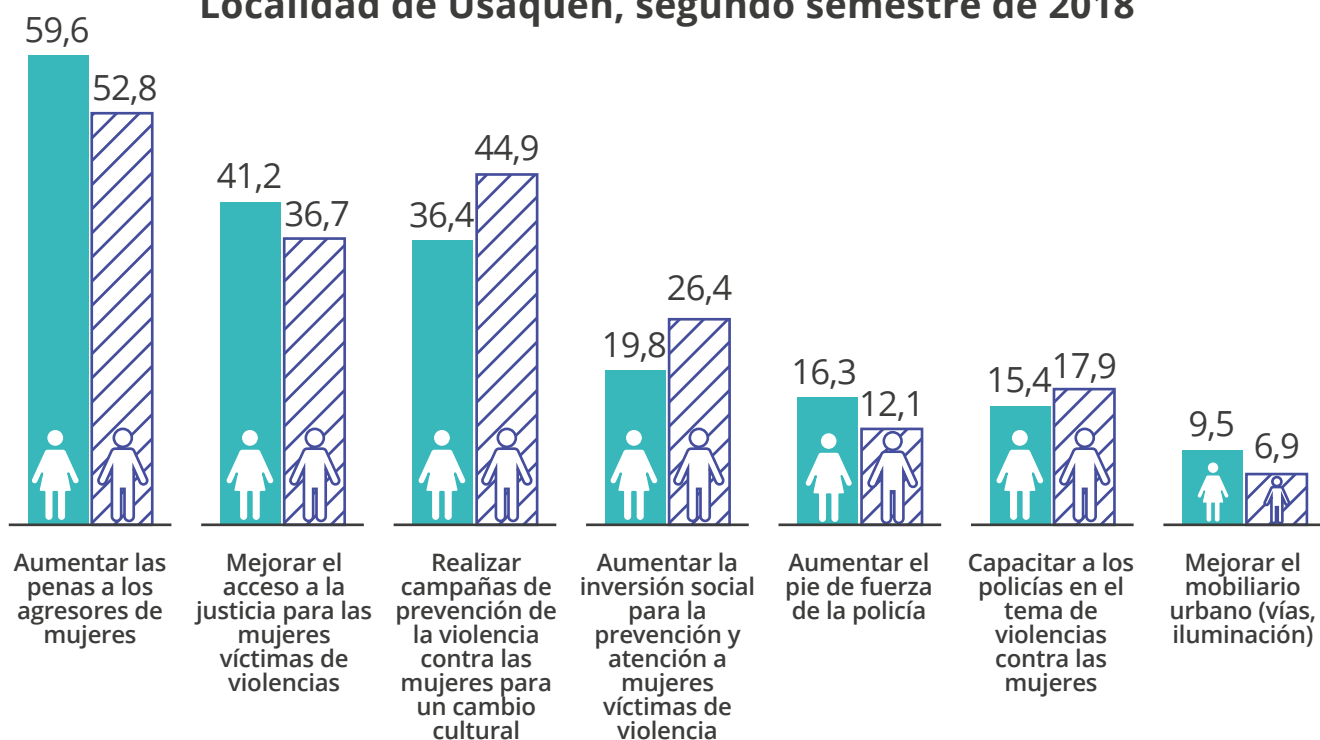
- En la localidad, el 79,9% de los hogares con jefatura femenina tienen acceso a internet, inferior a la de los hogares con jefe hombre en 5,1 p.p. y superior a la media de las mujeres jefas de Bogotá en 16 p.p.<sup>2</sup>
- De los hogares con jefa mujer que acceden a internet, 2 de cada 3 se conectan por medio del teléfono celular y una de cada 2 por medio del computador portátil<sup>2</sup>
- La razón más importante para no usar internet entre las jefas es que no lo conocen o no saben usarlo, con una proporción del 45,6%, seguida por la falta de interés o porque no lo necesita con el 29,9%<sup>2</sup>
- Una de cada 4 mujeres monta bicicleta como actividad física o de esparcimiento, en tanto entre los hombres la relación es de uno por cada 2. Esta misma relación se puede encontrar en la actividad de trotar<sup>7</sup>
- En la localidad, una de cada 4 mujeres practica algún deporte, mientras que en los hombres la relación es de uno de cada 2<sup>7</sup>
- Con respecto a las actividades artísticas, solo el 20,8% de las mujeres practican alguna; entre los hombres esta cifra sube al 23,1%<sup>7</sup>
- 3 de cada 10 mujeres están de acuerdo en que toda familia necesita un hombre que la proteja, mientras que entre los hombres la cifra es de uno de cada 2. Aunque las proporciones de personas que están de acuerdo en que las mujeres por naturaleza hacen mejor los oficios del hogar son altas, la cifra de mujeres supera la de los hombres en 9,0 p.p. (gráfico 4)<sup>7</sup>
- Al preguntar cuáles son las acciones que deben priorizarse para el mejoramiento de la seguridad de las mujeres en la ciudad, las mujeres en la localidad de Usaquén consideran opciones más relacionadas con la justicia y no priorizan ni el mobiliario ni la capacitación o el aumento de pie de fuerza de la policía. Conviene resaltar que menos mujeres que hombres le asignan importancia a la opción de acciones de prevención (gráfico 5)<sup>8</sup>

Gráfico 4.  
Proporción de personas que están de acuerdo con algunas afirmaciones según sexo. Localidad de Usaquén, 2017



Fuente: Encuesta Bienal de Culturas 2017. Secretaría Distrital de Cultura Recreación y Deporte. Cálculos del OMEG, SDMujer.

Gráfico 5.  
Proporción de acciones que según la ciudadanía se deben priorizar para el mejoramiento de la seguridad de las mujeres en la ciudad. Localidad de Usaquén, segundo semestre de 2018



Fuente: Encuesta de Percepción y Victimización de la Cámara de Comercio de Bogotá, segundo semestre de 2018. Cálculos del OMEG.

# 7. Hábitat y vivienda digna



- Del total de viajes que hacen las personas que habitan en la localidad, el 52,9% es hecho por las mujeres. 3 de cada 5 viajes que realizan las personas de la localidad a pie son hechos por las mujeres y, con respecto al total de viajes que realizan las mujeres de Usaquéen, la cifra de viajes a pie es del 32,5%<sup>8</sup>
- Cerca de la mitad de los viajes en moto, auto o bicicleta los hace una mujer. Si se hace foco en solo la bicicleta, uno de cada 4 viajes corresponde a las mujeres. Se destaca que uno de cada 4 viajes de la mujeres se realizan en auto. El 29,9% de los viajes realizados por mujeres son en transporte público, 1,6 p.p. por debajo de la cifra de hombres<sup>9</sup>
- Una de cada 3 mujeres de la localidad expresa que su barrio es inseguro o muy inseguro. Por otra parte, solamente una de cada 10 mujeres en este territorio manifiesta que la ciudad es segura o relativamente segura. Asimismo, el 65,7% de las mujeres declaran que, entre el segundo semestre de 2017 y el segundo semestre de 2018, ha aumentado la inseguridad<sup>8</sup>
- 8 de cada 10 mujeres de la localidad consideran que Transmilenio es inseguro<sup>8</sup>

# 8. Paz y convivencia con equidad de género

- En la ciudad de Bogotá, 41 personas por cada 1.000 son víctimas del conflicto armado. Del total de víctimas, el 55,6% son mujeres. Por su parte, en la localidad de Usaquén residen 5.507 personas víctimas del conflicto, el 2,3% del total registrado en Bogotá. De este total, 3.244 son mujeres, lo que representa el 58,9%<sup>11</sup>
- El registro muestra que entre las mujeres el grupo de edad en el que más víctimas se encuentran es en el de 29 a 59 años, con el 50,1% del total. Se observa, además, que 7 de cada 10 personas del total de este rango de edad son mujeres, el grupo con la diferencia más grande entre sexos<sup>11</sup>
- Entre los delitos de que fueron objeto las personas de la localidad, prevalece el de hurto a personas. La cifra de mujeres que afirman haber sido víctimas de hurto personal alcanza el 12,4% del total de casos de mujeres que fueron objeto de un delito, inferior a la misma cifra de mujeres de la ciudad (13,6%) y a la de los hombres de la misma localidad (13,8%). Sin embargo, solo 2 de cada 5 mujeres víctimas de algún delito denuncian el hecho ante las autoridades<sup>8</sup>

# Oferta de atención a las ciudadanas

La oferta de la Secretaría Distrital de la Mujer en la localidad de Usaquén en 2019 se presenta de la siguiente manera:

OFERTA	ATENCIONES REALIZADAS	FORMA DE ATENCIÓN
Línea Púrpura Distrital	<b>418</b>	Telefónica o mensaje de texto: Línea Púrpura Distrital
Orientaciones socio jurídicas realizadas	<b>202</b>	Presencial en Casa de Igualdad de Oportunidades para las Mujeres
Orientación y seguimiento psicosociales	<b>530</b>	Presencial en Casa de Igualdad de Oportunidades para las Mujeres
Procesos de promoción, reconocimiento y apropiación de derechos, a través de las Casas de Igualdad de Oportunidades para las Mujeres	<b>2.197</b>	Presencial en Casa de Igualdad de Oportunidades para las Mujeres
Registro de primeras atenciones	<b>477</b>	Presencial en Casa de Igualdad de Oportunidades para las Mujeres
Escuela de Formación Política	<b>66</b>	Casa de Igualdad de Oportunidades para las Mujeres



## NOTAS:

- 1 Proyecciones de población, Secretaría Distrital de Planeación-DANE.
- 2 Encuesta Multipropósito 2017, Secretaría Distrital de Planeación-DANE.
- 3 Oficina de Análisis de Información y Estudios Estratégicos de la Secretaría Distrital de Seguridad, Convivencia y Justicia. Datos extraídos el día 09-03-2020. Cálculos y elaboración del Observatorio de Mujeres y Equidad de Género, OMEG. Información sujeta a cambios.
- 4 Secretaría Distrital de Salud. Observatorio de Salud de Bogotá-Saludata. En <http://saludata.saludcapital.gov.co/osb/>
- 5 Registraduría Nacional del Estado Civil.
- 6 Instituto Distrital de la Participación y Acción Comunal.
- 7 Encuesta Bienal de Culturas 2017, Secretaría Distrital de Cultura Recreación y Deporte. Cálculos del OMEG, SDMujer.
- 8 Encuesta de Percepción y Victimización, Cámara de Comercio de Bogotá, segundo semestre de 2018.
- 9 Encuesta de Movilidad 2019, Secretaría Distrital del Movilidad.
- 10 De las 339.201 víctimas residentes en Bogotá, 239.453 son residentes en Bogotá, caracterizadas en el SIVIC e incluidas en el RUV, lo que equivale al 70,6% del total.
- 11 Alta Consejería para los Derechos de las Víctimas, la Paz y la Reconciliación, Observatorio Distrital de Víctimas de Bogotá (corte a octubre de 2019).

**Bogotá D.C. 2020 por derecho**  
Diagnósticos locales para las mujeres

© Secretaría Distrital de la Mujer, 2020

**Claudia Nayibe López Hernández**  
ALCALDESA MAYOR DE BOGOTÁ

**Diana Rodríguez Franco**  
SECRETARIA DISTRITAL DE LA MUJER

**Diana Parra Romero**  
SUBSECRETARIA DE POLÍTICAS DE IGUALDAD

**Andrea Ramírez Pisco**  
DIRECTORA DE GESTIÓN DEL CONOCIMIENTO

**Martha Patricia Jiménez R.**  
**José Edwin Bernal B.**  
GRUPO DE INVESTIGACIÓN - OMEG

**Andrea Isaacs Coral**  
DISEÑO Y DIAGRAMACIÓN

# BOGOTÁ D.C. 2020 POR DERECHO

DIAGNÓSTICOS LOCALES  
PARA LAS MUJERES

**Observatorio de Mujeres  
y Equidad de Género de Bogotá (OMEG)**  
Dirección de Gestión del Conocimiento  
Secretaría Distrital de la Mujer  
Teléfono: (571) 316 90 01  
Avenida El Dorado, Calle 26 N° 69 - 76  
Torre 1, Piso 9, Edificio Elemento  
[www.sdmujer.gov.co](http://www.sdmujer.gov.co)

*Photo by Oliur Rahman from Pexels*