

# MUJERES EN LAS LOCALIDADES Y MUJERES CUIDADORAS

## BOGOTÁ CON ENFOQUE TERRITORIAL

U  
S  
A  
Q  
U  
E  
N  
  
C  
H  
A  
P  
I  
N  
E  
R  
O  
  
S  
A  
N  
T  
A  
F  
E  
  
S  
A  
N  
C  
R  
I  
S  
T  
Ó  
B  
A  
L  
  
U  
S  
M  
E  
  
T  
U  
N  
J  
U  
E  
L  
I  
T  
O  
  
B  
O  
S  
A  
  
K  
E  
N  
N  
E  
D  
Y  
  
F  
O  
N  
T  
I  
B  
Ó  
N  
  
E  
N  
G  
A  
T  
I  
V  
Á  
  
S  
U  
B  
A  
  
B  
A  
R  
R  
I  
O  
S  
U  
N  
I  
D  
O  
S  
  
T  
E  
U  
S  
A  
Q  
U  
I  
L  
L  
O  
  
L  
O  
S  
M  
Á  
R  
T  
I  
R  
E  
S  
  
A  
N  
T  
O  
N  
I  
O  
N  
A  
R  
I  
Ñ  
O  
  
P  
U  
E  
N  
T  
E  
A  
R  
A  
N  
D  
A  
  
L  
A  
C  
A  
N  
D  
E  
L  
A  
R  
I  
A  
  
R  
A  
F  
A  
E  
L  
U  
R  
I  
B  
E  
U  
R  
I  
B  
E  
  
C  
I  
U  
D  
A  
D  
B  
O  
L  
Í  
V  
A  
R  
  
S  
U  
M  
A  
P  
A  
Z



## **Mujeres en las localidades y mujeres cuidadoras**

Bogotá con enfoque territorial

© Secretaría Distrital de la Mujer, 2023

**Claudia Nayibe López Hernández**  
ALCALDESA MAYOR DE BOGOTÁ

**Diana Rodríguez Franco**  
SECRETARIA DISTRITAL DE LA MUJER

**Angie Mesa Rojas**  
SUBSECRETARIA DEL CUIDADO Y POLÍTICAS DE IGUALDAD

**Oriana La Rotta Amaya**  
DIRECTORA DE GESTIÓN DEL CONOCIMIENTO

**Martha Patricia Jiménez R.**  
ELABORACIÓN

**José Edwin Bernal Bello**  
**Adriana Durán Riaño**  
**Erika Lorena Huesa Flechas**  
**Martha Patricia Jiménez R.**  
GRUPO DE INVESTIGACIÓN - OMEG

**Andrea Isaacs Coral**  
DISEÑO Y DIAGRAMACIÓN

Observatorio de Mujeres  
y Equidad de Género de Bogotá (OMEG)  
Dirección de Gestión del Conocimiento  
Secretaría Distrital de la Mujer  
Teléfono: (57) 601 316 90 01  
Avenida El Dorado, Calle 26 N° 69 - 76  
Edificio Elemento, torre 1, piso 9,  
**[www.sdmujer.gov.co](http://www.sdmujer.gov.co)**

# CONTENIDO

Presentación	<b>04</b>
Perfil sociodemográfico	<b>06</b>
Derecho a una vida libre de violencias	<b>13</b>
Derecho al trabajo en condiciones de igualdad y dignidad	<b>17</b>
Derecho a la participación y representación con equidad	<b>23</b>
Derecho a la salud plena	<b>25</b>
Derecho a la educación con equidad	<b>30</b>
Derecho a la paz y convivencia con equidad de género	<b>32</b>
Derecho a una cultura libre de sexismo	<b>34</b>
Derecho al hábitat y vivienda digna	<b>37</b>

# MUJERES EN LAS LOCALIDADES Y MUJERES CUIDADORAS BOGOTÁ CON ENFOQUE TERRITORIAL

Desde sus inicios, la Secretaría Distrital de la Mujer, en desarrollo de la Política Pública de Mujeres y Equidad de Género (PPMyEG), ha publicado información con enfoque territorial por cada una de las veinte localidades, con las limitaciones que implica no disponer de instrumentos estadísticos que, al menos de forma anual, incluyan datos que permitan hacer una radiografía local a partir de las variables que dan cuenta del comportamiento de cada uno de los ocho derechos priorizados por la PPMyEG y, de esa forma, realizar su seguimiento permanente.

En esa dirección, en 2021 el Observatorio de Mujeres y Equidad de Género (OMEG) diseñó y aplicó su propia encuesta para el levantamiento de la línea de base de la PPMyEG, la cual sirvió de base para elaborar y publicar un diagnóstico por localidad. No obstante, han surgido nuevas encuestas que permiten mediciones alternativas y complementarias por derecho en cada territorio, como la Encuesta Multipropósito de 2021, además de la encuesta de línea de base del Sistema de Cuidado en Bogotá realizada por la Secretaría de la Mujer a finales de 2021 y comienzos de 2022.

La versión que el OMEG entrega este año de los documentos de diagnóstico local se apoya principalmente en los resultados de estas dos encuestas, aunque también incluye cifras de los registros administrativos del Sistema de Información Estadístico, Delincuencial, Contravencional y Operativo de la Policía Nacional (Siedco), el Instituto Nacional de Medicina Legal y Ciencias y Forenses (INMLCF), la Alta Consejería de Paz, Víctimas y Reconciliación de Bogotá y el Observatorio de Salud de Bogotá (SaluData), entre otras.

Cada diagnóstico, tanto el de las localidades como el englobado para Bogotá, presenta un preámbulo sociodemográfico seguido de la información por derecho y hace un paralelo entre la situación de las mujeres y la de los hombres –que refleja las brechas– y, para algunas variables, también un comparativo entre las mujeres de la ciudad en general y las personas cuidadoras, en especial el de las mujeres que se dedican al trabajo doméstico y de cuidado no remunerado (TDCNR). Se recomienda leer cada diagnóstico local en concurso con el de Bogotá con enfoque territorial, ya que permite comparaciones entre la localidad y la ciudad en general.

También es importante señalar que algunas variables por localidad no ofrecen confianza desde el punto de vista estadístico, por lo que se han omitido.

A partir de los confinamientos por la pandemia de Covid-19, una parte importante de las mujeres de la ciudad, en particular las más vulnerables, vieron afectadas sus condiciones de vida en general. De acuerdo con los resultados expuestos en estos diagnósticos, se observa la recuperación en algunos indicadores, pero también en qué aspectos hay un estancamiento o se presentan retrocesos. Conviene señalar que la información local de las mujeres cuidadoras resulta muy pertinente, más si se considera que mediante el Acuerdo 893 de 2023 se institucionalizó el Sistema Distrital de Cuidado (Sidicu).

Conocer las más recientes cifras disponibles en el ámbito local, sin duda contribuye a guiar la acción institucional de la Secretaría Distrital de la Mujer en cada territorio, en cumplimiento de sus funciones y misionalidad, para avanzar en el mejoramiento de la situación de las mujeres diversas en la ciudad y en la garantía de sus derechos.

# PERFIL SOCIODEMOGRÁFICO

Población general 2023<sup>1</sup>



**Mayor** proporción de población de mujeres en relación con la de hombres:

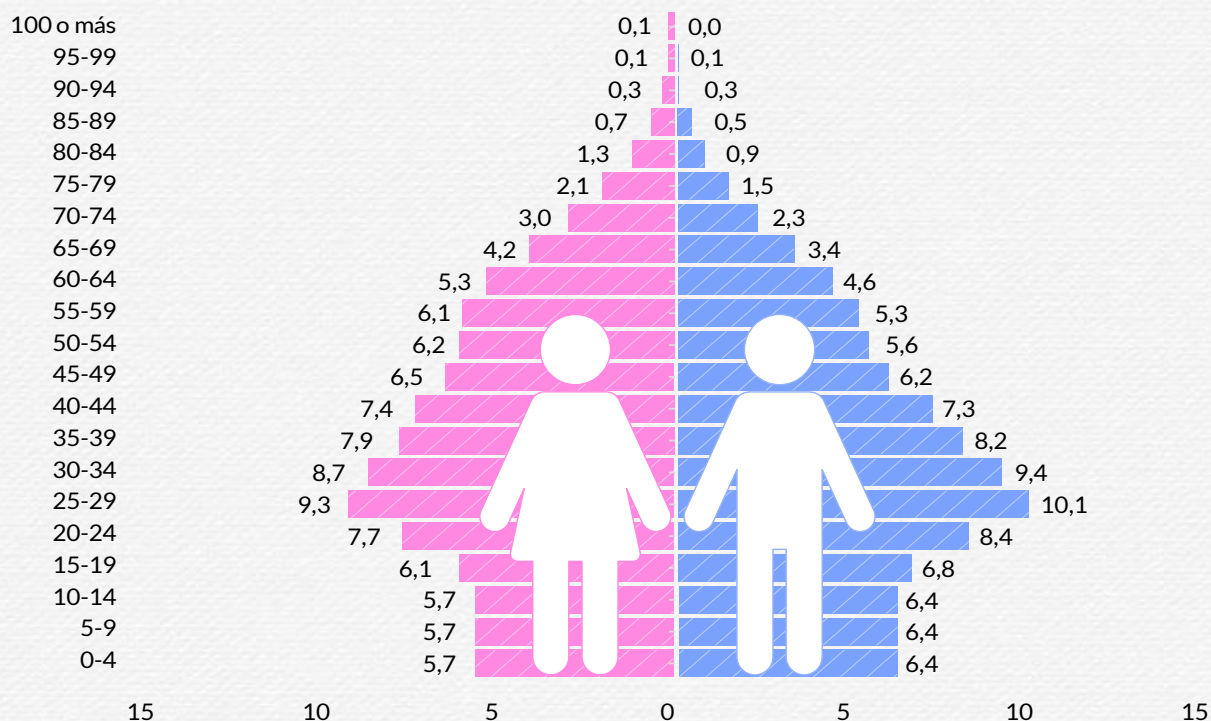
- Los Mártires (58,4%)
- Teusaquillo (58,1%)

**Menor** proporción de población de mujeres en relación con la de hombres:

- La Candelaria (49,1%)
- Sumapaz (49,6%)

*(Únicas dos localidades con mayor proporción de hombres)*

## PIRÁMIDE POBLACIONAL. BOGOTÁ, 2023



<sup>1</sup> Basado en las proyecciones de población para 2023 del DANE y la Secretaría Distrital de Planeación, con base en el Censo 2018.

**40 A 44 AÑOS**

Grupo etario a partir del cual predominan las mujeres

**65,8%**

Proporción de mujeres en edad productiva (entre 15 y 59 años), 0,8 puntos porcentuales (p.p.) menos que en 2021

Más alta: Los Mártires (69,8%)



Más baja: Sumapaz (59,8%)

**58,0%**

Proporción de mujeres entre las personas de 60 años o más

Más alta: Teusaquillo (61,6%)



Más baja: Sumapaz (50,2%)

**ÍNDICE DE ENVEJECIMIENTO**

101 mujeres mayores de 60 años por cada 100 mujeres menores de 15. En 2021 era de 92 mujeres  
*(para hombres 2023: 70 por cada 100 hombres)*

Más alto:  
Teusaquillo (210 por cada 100)  
y La Candelaria (170)



Más bajo:  
Sumapaz (55) y Ciudad Bolívar (56)

**ÍNDICE DE DEPENDENCIA**

52 mujeres potencialmente dependientes (menores de 15 y mayores de 60 años) por cada 100 mujeres potencialmente productivas. En 2021 era de 50 mujeres  
*(Para hombres 2023: 49 por cada 100 hombres)*

Más alto:  
Sumapaz (67 por cada 100) y  
Tunjuelito y Usaquén (57)



Más bajo:  
Los Mártires (43) y La Candelaria (45)

**ORIENTACIÓN SEXUAL**

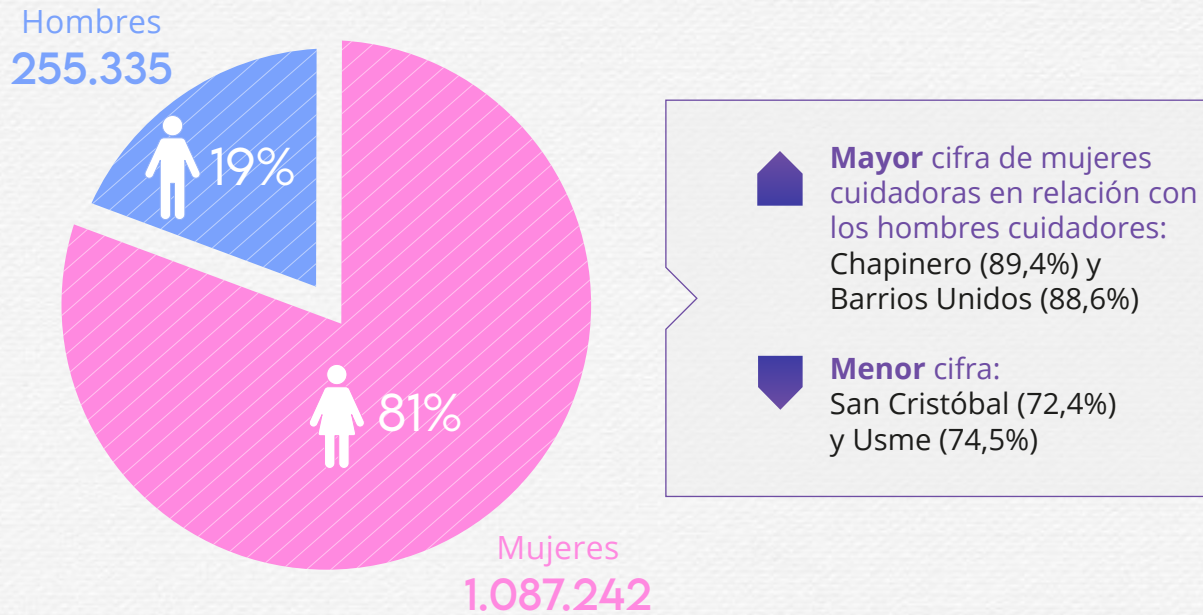
El 0,5% de las mujeres de la ciudad se identifican como homosexuales o bisexuales frente al 1,0% de los hombres (EM 2021)

**RECONOCIMIENTO ÉTNICO**

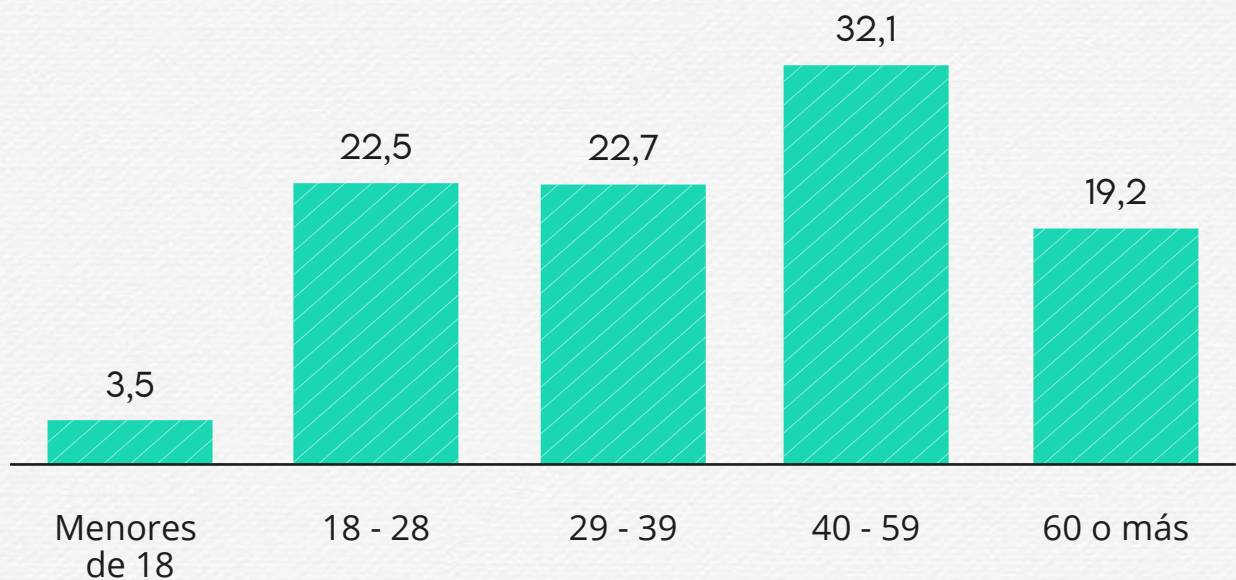
El 99,1% de las mujeres no se reconocen como parte de una etnia, el 0,7% se identifican como negras, mulatas o afrodescendientes y el 0,2% como indígenas. Las cifras entre los hombres son muy similares (EM 2021)

## Población cuidadoras<sup>2</sup>

### POBLACIÓN DE PERSONAS CUIDADORAS SEGÚN SEXO, BOGOTÁ, 2021-2022



### POBLACIÓN DE PERSONAS CUIDADORAS SEGÚN GRUPOS ETARIOS, BOGOTÁ, 2021-2022



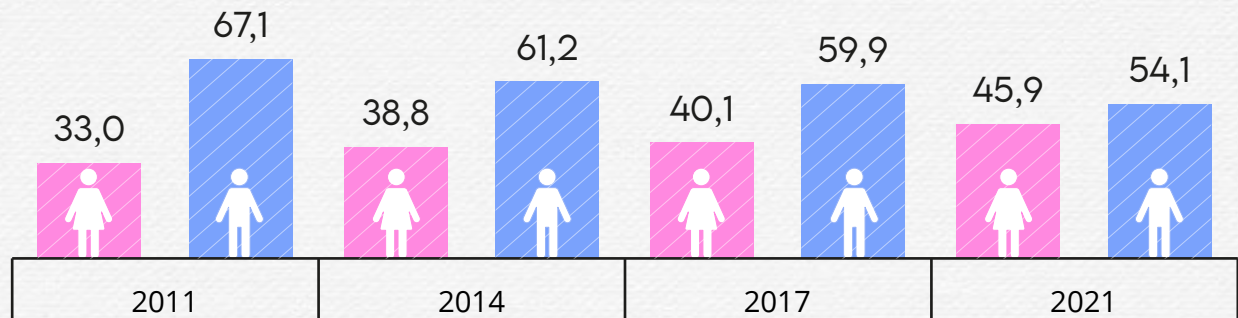
<sup>2</sup> Con base en los resultados de la encuesta aplicada a personas cuidadoras mayores de 10 años por la Secretaría Distrital de la Mujer para determinar la línea de base del Sistema de Cuidado en Bogotá (2021-2022).



## Hogares<sup>3</sup>

### COMPORTAMIENTO DEL PORCENTAJE DE LAS JEFATURAS DE HOGAR SEGÚN SEXO, BOGOTÁ, 2011-2021

#### Zonas urbanas

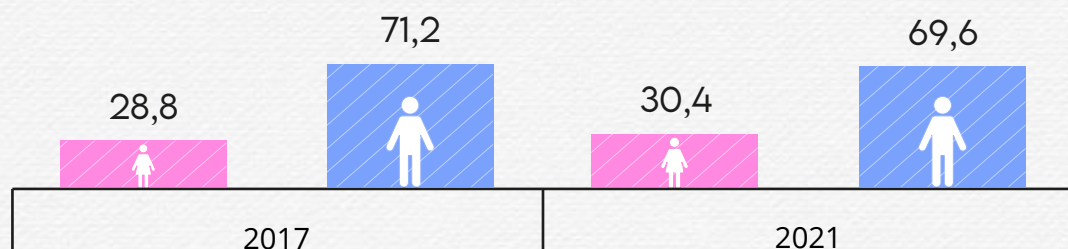


Entre 2011 y 2021, la proporción de jefas de hogar ha crecido 12,9 p.p. en la Bogotá urbana

Mayor proporción de mujeres jefas de hogar:  
Los Mártires (51,0%)  
y Teusaquillo (50,2%)

Menor proporción:  
Puente Aranda (42,6%)  
y Barrios Unidos (43,0%)

#### Zonas rurales



*Nota: Las zonas rurales solo se miden a partir de la EM 2017*

Mayor proporción de mujeres jefas de hogar:  
San Cristóbal (36,4%)

Menor proporción:  
Suba (26,7%)

<sup>3</sup> La fuente para este aparte es la Encuesta Multipropósito.

## Pobreza

La pobreza es un fenómeno que en Colombia se disparó durante el tiempo que duraron las medidas establecidas para controlar la pandemia por Covid-19 desde 2020. De acuerdo con las más recientes cifras publicadas por el DANE (año 2022), en Bogotá los principales indicadores de pobreza han cedido con respecto a 2020, aunque en algunos casos aún no se han alcanzado los niveles prepandémicos. En los apartes siguientes se presentan estos indicadores, tanto con base en la Encuesta Nacional de Calidad de Vida y la Gran Encuesta Integrada de Hogares del DANE, como en las últimas dos versiones de la Encuesta Multipropósito

2019	2020	2021	2022
7,1	7,5	5,7	3,8

Fuente: DANE, Encuesta Nacional de Calidad de Vida (marco 2018)

### ÍNDICE DE POBREZA MULTIDIMENSIONAL (IPM), BOGOTÁ

2017		2021	
Mujeres	Hombres	Mujeres	Hombres
5,2	5,3	5,5	5,6

Fuente: SDP-DANE, Encuesta Multipropósito (marco 2018)

Mayor IPM-mujeres 2021:  
Sumapaz (15,6%), Usme (12,8%)  
y Santa Fe (11,0%)



Menor IPM-mujeres 2021:  
Teusaquillo (0,6%), Barrios Unidos (2,0%)  
y Chapinero y Usaquén (2,1% cada una)



### IPM SEGÚN ZONA, BOGOTÁ

Zona	2017	2021
Urbana	5,2	5,5
Rural	19,6	14,8

Fuente: SDP-DANE, Encuesta Multipropósito

### COEFICIENTE DE GINI, BOGOTÁ

2011	2014	2017	2021
0,522	0,502	0,498	0,528

Fuente: DANE, Gran Encuesta Integrada de Hogares

### INCIDENCIA DE LA POBREZA MONETARIA Y DE LA POBREZA MONETARIA EXTREMA, BOGOTÁ

Indicador	2017		2021	
	Mujeres	Hombres	Mujeres	Hombres
Incidencia de la pobreza monetaria	30,4	29,2	35,9	34,6
Incidencia de la pobreza monetaria extrema	7,3	6,5	13,2	12,0

Fuente: SDP-DANE, Encuesta Multipropósito (marco 2018)

Incidencia de la pobreza monetaria-mujeres 2021 más alta: Usme (59,8%) y Ciudad Bolívar (58,8%)



Más baja: Teusaquillo (8,1%), y Chapinero (13,5%)

Incidencia de la pobreza monetaria extrema-mujeres 2021 más alta: Sumapaz (23,0%) y Santa Fe (22,7%)



Más baja: Teusaquillo (5,7%), y Usaquén y Fontibón (5,9% cada una)

### PORCENTAJE DE POBLACIÓN CUIDADORA SEGÚN POBREZA DE INGRESOS Y ZONA, BOGOTÁ, 2021-2022

Variable	Zona urbana (%)	Zona rural (%)
Pobre	79,2	90,1
No pobre	20,8	9,9

Fuente: Línea de base del Sidicu

El 29,8% de las mujeres en Bogotá, 2021, se consideran pobres (hombres: 25,7%). En 2017 la cifra era del 15,1% de las mujeres

Más alta proporción de mujeres que se consideran pobres 2021: Sumapaz (50,8%), Usme (49,8%) y Ciudad Bolívar (47,7%)



Más baja: Chapinero (6,7%), Teusaquillo (7,5%) y Usaquén (12,2%)

**POBREZA  
SUBJETIVA,  
BOGOTÁ, 2021**

Sexo	Sus ingresos...		
	No alcanzan para cubrir los gastos mínimos	Solo alcanzan para cubrir los gastos mínimos	Cubren más que los gastos mínimos
Mujeres	27,0	55,7	17,3
Hombres	20,5	57,9	21,7

La brecha entre mujeres y hombres que consideran que sus ingresos no alcanzan para cubrir los gastos mínimos es de 6,5 p.p., comportamiento contrario a la de los ingresos que cubren más que los gastos mínimos (en 2017, la cifra de mujeres que consideraban que sus ingresos no alcanzaban para los gastos mínimos era del 15,2%)

Más alta proporción de mujeres que consideran que sus ingresos no alcanzan para cubrir los gastos mínimos: Sumapaz (49,7%), Bosa (45,3%) y Tunjuelito (44,6%)



Más baja proporción: Teusaquillo (5,8%), Chapinero (7,1%) y Usaquén (11,8%)

El 7,5% de las mujeres de la ciudad dijeron haber recibido ayudas monetarias durante la pandemia de Covid-19 (hombres: 5,8%)

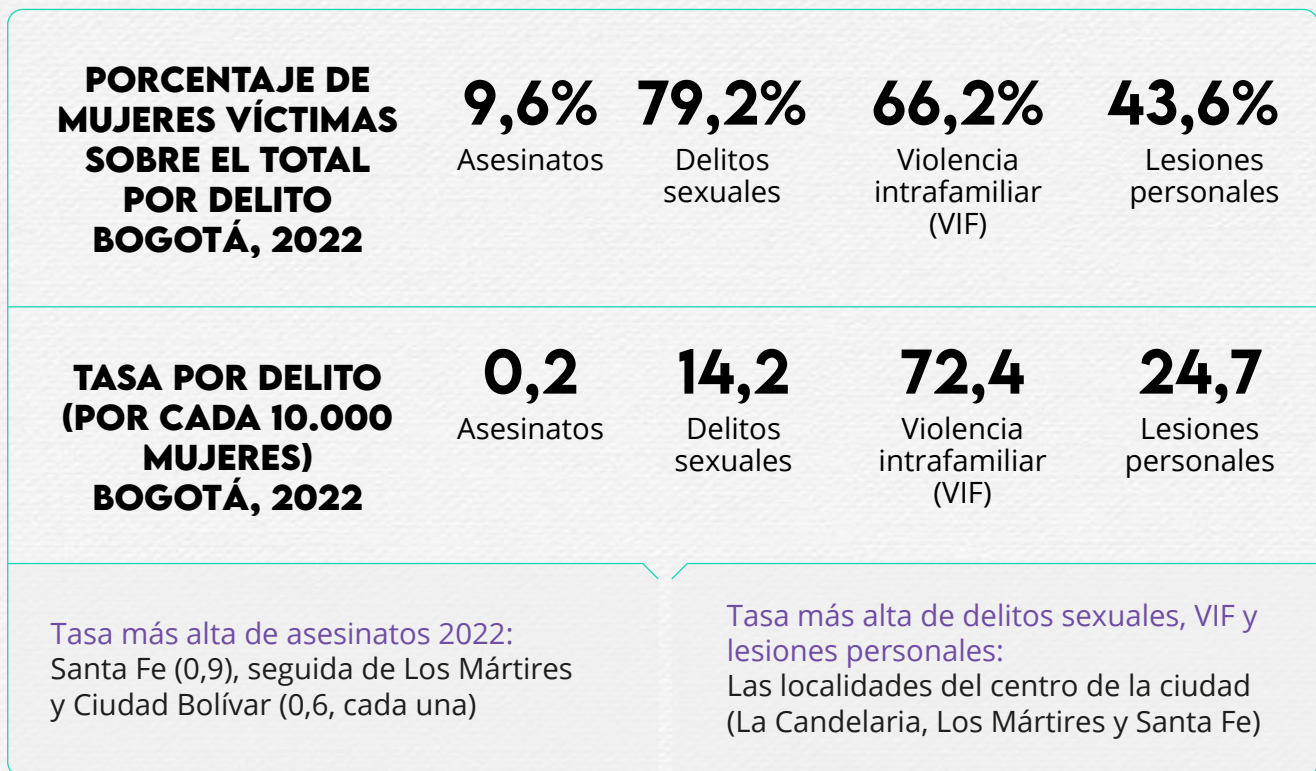


# DERECHO A UNA VIDA LIBRE DE VIOLENCIAS

NÚMERO DE CASOS DE DELITOS DE MÁS ALTO IMPACTO CON VÍCTIMA MUJER. BOGOTÁ, 2020-2023 (A JUNIO)



Fuente: Reporte mensual a la SDMujer con el acumulado de delitos de alto impacto con víctima mujer, elaborado por la Secretaría Distrital de Seguridad, Convivencia y Justicia con base en el Siedco de la Dijin-Ponal. Información al 30 de junio de 2023. Al mes de junio de 2023, el Siedco no había reportado cifras para los delitos sexuales en 2023. Nota: En 2023 la fuente se encuentra realizando cambios en la metodología de registro de los casos correspondientes a delitos de alto impacto tanto de 2022 como de 2023, con el fin de conciliar la metodología entre la Policía Nacional y la Fiscalía General de la Nación, razón por la cual las cifras de 2022 y 2023 corresponden a información preliminar sujeta a cambios



Según Medicina Legal, las proporciones de mujeres víctimas de violencias valoradas por esa entidad en 2022 y que, cuando fueron agredidas, estaban realizando **trabajo doméstico y de cuidado no remunerado (TDCNR)** son las siguientes en Bogotá:



**CASOS TIPIFICADOS  
COMO FEMINICIDIO.  
BOGOTÁ, 2020-2023  
(A JUNIO)**



Fuente: Fiscalía General de la Nación. \*Información preliminar sujeta a cambios por la fuente.  
Fecha de consulta: 21 de julio de 2023, con corte de la fuente a junio.

Mayor número de feminicidios (localidad de ocurrencia):

2021  
**Kennedy**  
**4 CASOS**

2022  
**Bosa**  
**5 CASOS**

2023  
**Bosa, Suba y Usme**  
**2 CASOS CADA UNA**

**TOTAL DE FEMINICIDIOS SEGÚN GRUPOS ETARIOS.  
BOGOTÁ, 2020-2023 (A JUNIO)**

05 a 09 años **1**

20 a 24 años **9**

25 a 29 años **9**

30 a 34 años **7**

35 a 39 años **7**

40 a 44 años **6**

45 a 49 años **4**

50 a 54 años **2**

55 a 59 años **1**

60 años o más **1**

Sin información **11**

**Las mujeres más jóvenes son las principales víctimas de feminicidio**

### PORCENTAJE DE MUJERES SEGÚN SI ELLAS O ALGUIEN DE SU HOGAR HAN SIDO VÍCTIMAS DE ALGUNOS HECHOS DE VIOLENCIA O DELITOS. BOGOTÁ, 2021

Atracos o robos	Acoso (sexual, laboral, escolar, psicológico, ciberacoso)	Persecución o amenazas contra la vida	Extorsión o chantaje
14,0	1,3	1,0	0,8

Fuente: SDP-DANE, Encuesta Multipropósito

Proporción mayor de atracos o robos: Bosa (23,3%), La Candelaria (21,8%) y Antonio Nariño (21,7%)

Proporción más alta de acoso: Antonio Nariño (3,5%) y Teusaquillo (2,2%)

### PORCENTAJE DE MUJERES MIGRANTES INTERNAS SEGÚN ALGUNAS RAZONES PARA VENIR A VIVIR A BOGOTÁ, 2021

Amenaza o riesgo para su vida, su libertad o su integridad física, ocasionada por la violencia o por persecución política	Violencia intrafamiliar	Acompañar o cuidar a otro miembro del hogar
6,7	1,9	14,6

Fuente: SDP-DANE, Encuesta Multipropósito

Mayor cifra para la razón "Amenaza o riesgo para su vida, su libertad o su integridad física, ocasionada por la violencia o por persecución política": Tunjuelito (31,3% del total de mujeres migrantes de esa localidad), Barrios Unidos (14,9%) y Ciudad Bolívar (14,3%)

Mayor cifra para la razón "Violencia intrafamiliar": Fontibón (8,2%), Usme (4,2%) y Ciudad Bolívar (3,8%)

Mayor cifra para la razón "Acompañar o cuidar a otro miembro del hogar": Sumapaz (26,3%), Usaquén (21,4%) y Antonio Nariño (19,8%)



# DERECHO AL TRABAJO EN CONDICIONES DE IGUALDAD Y DIGNIDAD

A partir de 2020 y a raíz de las medidas adoptadas durante la pandemia de Covid-19, las mujeres y los hombres tuvieron serias afectaciones en distintos aspectos de sus vidas, incluido el laboral, que en mayor medida sufrieron las mujeres y, entre ellas, las más vulnerables por su condición socioeconómica.

### INDICADORES LABORALES SEGÚN SEXO, BOGOTÁ, TRIMESTRE MÓVIL MARZO-MAYO 2017-2023 (%)

Indicador	Sexo	TM marzo-mayo 2017	TM marzo-mayo 2017	TM marzo-mayo 2017	TM marzo-mayo 2017
Tasa global de participación (TGP)	Mujeres	65,0	64,6	60,2	60,7
	Hombres	79,8	78,4	77,7	77,4
	Brecha	-14,8	-13,8	-17,5	-16,7
Tasa de ocupación (TO)	Mujeres	57,8	56,3	48,3	53,8
	Hombres	71,4	71,1	65,4	69,5
	Brecha	-13,6	-14,8	-17,1	-15,7
Tasa de desempleo (TD)	Mujeres	11,1	12,8	19,7	11,5
	Hombres	10,6	9,3	15,9	10,2
	Brecha	0,5	3,5	3,8	1,3

Fuente: DANE, Gran Encuesta Integrada de Hogares. Notas: Datos actualizados y ajustados al marco 2018. La población en edad de trabajar (PET) corresponde a las personas de 15 años o más.

En Bogotá, al TM marzo-mayo de 2023:

- La TD de las mujeres es menor que la del TM 2019 (prepandemia), aunque no llega a la de 2017, y la brecha entre sexos, pese a mostrar un cierre con respecto al TM 2019, no alcanza la del TM 2017
- La TGP y la TO para ellas presentan signos de recuperación en relación con el TM 2021, pero aún no superan las cifras prepandémicas, al igual que las de las brechas

#### TD general del trimestre abril-junio de 2023, Bogotá: 10,1%

Según la EM 2021

TGP y TO más altas - mujeres: Chapinero (61,4 y 57,1%, respectivamente) y Teusaquillo (59,9 y 56,2%, respectivamente)

TGP y TO más bajas - mujeres: Sumapaz (40,1 y 35,3%, respectivamente) y Bosa (49,5 y 39,4%, respectivamente)

TD más alta: Usme (21,5%) y Bosa (20,3%)

TD más baja: Teusaquillo (6,2%) y Chapinero (6,9%)

**TASA DE INFORMALIDAD  
(TI) DE MUJERES,  
BOGOTÁ, 2021 (EM)**

2017  
**37,5%**  
(igual a la de los hombres)

2021  
**40,0%**  
(hombres, 40,8%)

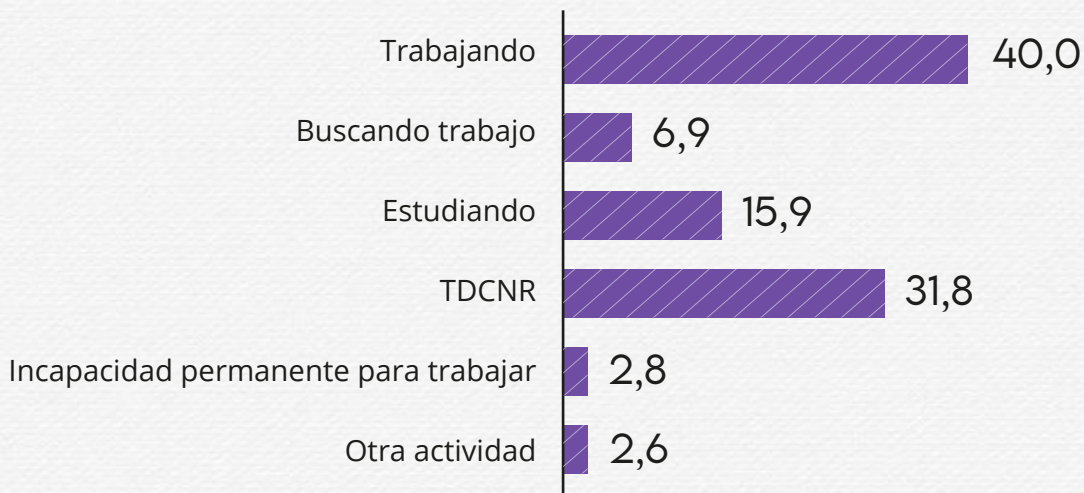
Nota: Datos 2017 actualizados y ajustados al Censo 2018. La población en edad de trabajar (PET) corresponde a las personas de 15 años o más.

TI 2021 más alta:  
Sumapaz (62,2%) y Usme (57,7%)



TI 2021 más baja:  
Teusaquillo (22,5%) y  
Chapinero (26,1%)

**ACTIVIDAD QUE OCUPÓ A LAS MUJERES LA MAYOR PARTE DEL  
TIEMPO EN LA SEMANA ANTERIOR, BOGOTÁ, 2021 (EM)**



Menor proporción de mujeres  
trabajando:  
Sumapaz (25,3%) y Usme (31,5%)



Mayor proporción:  
Chapinero (52,8%) y Teusaquillo (51,7%)

Mayor cifra de mujeres  
buscando trabajo:  
Santa Fe (10,0%) y Rafael Uribe  
Uribe (9,3%)



Menor cifra:  
Sumapaz (2,5%) y Teusaquillo (3,5%)  
(localidades opuestas con razones dife-  
rentes; en Sumapaz por alta informalidad  
y falta de fuentes de trabajo, mientras en  
Teusaquillo por baja tasa de desempleo)

Mayor proporción de mujeres que  
realizaron TDCNR:  
Sumapaz (46,5%) y Usme (36,6%)



Menor proporción:  
Chapinero (22,9%) y Teusaquillo (23,7%)

### ACTIVIDAD QUE OCUPÓ A LAS PERSONAS CUIDADORAS LA MAYOR PARTE DEL TIEMPO EN LA SEMANA ANTERIOR, BOGOTÁ, 2021-2022

Trabajando:

**8,0%**

Buscando trabajo:

**11,3%**

Estudiando:

**5,9%**

TDCNR:

**68,2%**

Incapacitada(o) permanente para trabajar:

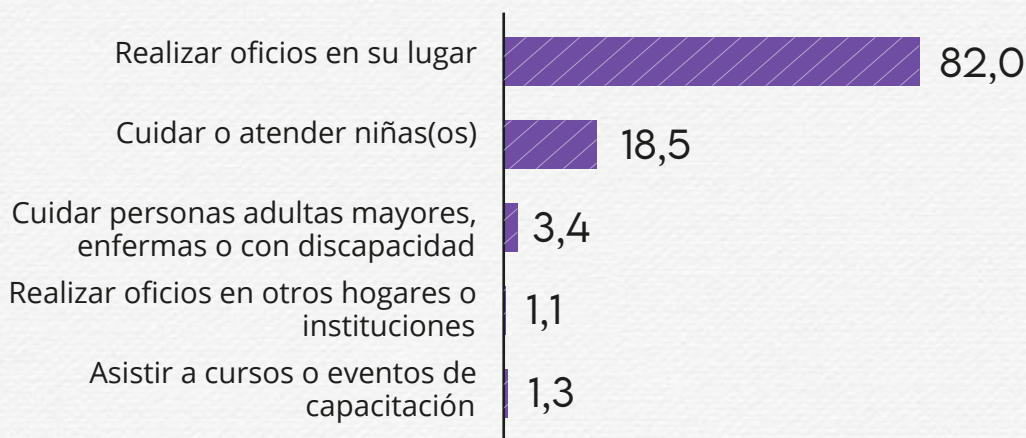
**2,2%**

Otra actividad:

**4,4%**

Fuente: Línea de base del Sidicu

### ACTIVIDADES NO REMUNERADAS, ADEMÁS DE LA ACTIVIDAD PRINCIPAL, MUJERES, BOGOTÁ, 2021 (EM)

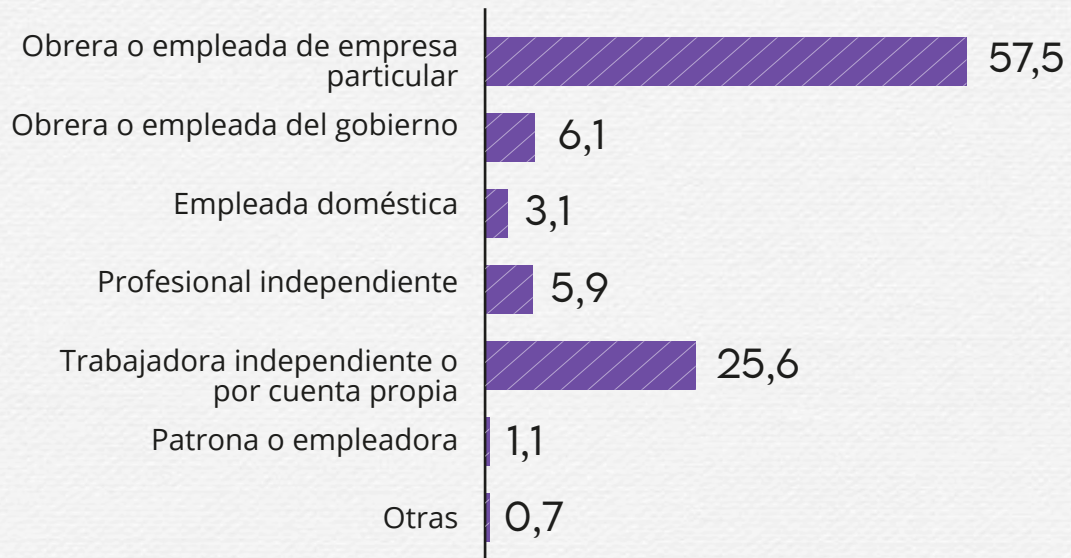


Cifra más elevada de la actividad realizar oficios en su hogar: Rafael Uribe Uribe (89,1%)

De cuidar niñas(os): Ciudad Bolívar (24,7%)

De cuidar a otras personas: Antonio Nariño (5,1%)

## POSICIÓN OCUPACIONAL DE LAS MUJERES, BOGOTÁ, 2021 (EM)



En relación con otras mediciones anteriores, las brechas con respecto a los hombres muestran un cierre, aunque se siguen apreciando niveles muy altos de desigualdad en la posición ocupacional de empleada(o) doméstica(o): brecha de 3 p.p.

Mayor proporción de obreras o empleadas de empresa particular:  
Bosa (61,7%)

De empleadas del Estado:  
Teusaquillo (19,9%)

De profesionales independientes:  
Teusaquillo (17,5%)

De empleadas domésticas:  
Usme (5,9%)

De trabajadoras independientes:  
Los Mártires (42,8%)

### TIEMPO DEDICADO AL TDCNR POR PERSONAS CUIDADORAS EXCLUSIVAS Y NO EXCLUSIVAS, BOGOTÁ, 2021-2022 (LÍNEA DE BASE DEL SIDICU)

- Las mujeres cuidadoras exclusivas dedican en promedio 11 horas y 45 minutos diarios al TDCNR
- Los hombres no cuidadores exclusivos dedican en promedio 1 hora y 49 minutos diarios
- Hay una brecha en contra de las mujeres cuidadoras de 9 horas y 55 minutos
- Las mujeres no cuidadoras exclusivas dedican 3 horas y 13 minutos, 8 horas y 32 minutos menos que las cuidadoras exclusivas

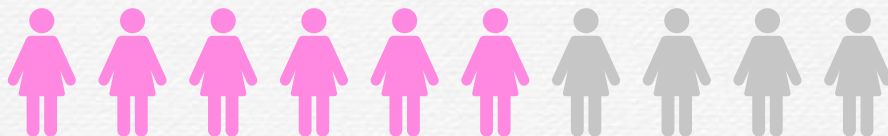
*(tomado del Informe de resultados - línea de base del Sistema Distrital de Cuidado, OMEG, 2023, p. 28)*

Mayor tiempo de mujeres cuidadoras exclusivas:  
Candelaria (13 horas y 10 minutos)

Mayor tiempo de cuidadoras no exclusivas:  
Usme (4 horas y 34 minutos)

### PORCENTAJE DE PERSONAS QUE NO COTIZAN A PENSIÓN, 2021 (EM)

En Bogotá, 6 de cada 10 mujeres mayores de 15 años no cotizan a pensión (hombres, 5 de cada 10) y solo el 8,2% están pensionadas



Cifra más elevada de mujeres que no cotizan a pensión:  
Sumapaz (78,0%) y Los Mártires (69,3%)



Cifra más baja de mujeres pensionadas:  
Sumapaz (0,8%) y Ciudad Bolívar (3,6%)

# DERECHO A LA PARTICIPACIÓN Y REPRESENTACIÓN CON EQUIDAD

## PORCENTAJE DE MUJERES ELEGIDAS AL CONGRESO DE LA REPÚBLICA, PERIODOS DE 2014 A 2026

Instancia	2014-2018	2018-2022	2022-2026
Senado de la República	22,6	22,6	30,4
Cámara de Representantes (todas las circunscripciones)	19,9	18,7	29,7
Cámara de Representantes Bogotá	38,9	27,8	55,6

Fuente: Registraduría Nacional del Estado Civil. Resultados de preconteos con más del 99% de los votos

Entre el periodo 2018-2022 y el periodo 2022-2026, el número de curules de mujeres elegidas:

Al Senado aumentó

de **23 A 31**  
(de 102 curules)

A la Cámara de Representantes

de **31 A 49**  
(de 165 curules)

A la Cámara de Representantes Bogotá

de **5 A 10**  
(de 18 curules)

### PORCENTAJE DE MUJERES ELEGIDAS AL CONCEJO Y LAS JUNTAS ADMINISTRADORAS LOCALES, PERIODOS DE 2012-2015 A 2020-2023

Instancia	2012-2015	2016-2019	2020-2023
Concejo de Bogotá	20,0	17,8	31,3
Juntas Administradoras Locales	27,7	22,3	26,1

Fuente: Registraduría Nacional del Estado Civil. Resultados de preconteos con más del 99% de los votos

En comparación con el periodo 2016-2019, en 2020-2023, el número de concejalas elegidas aumentó de 8 a 14 y el número de edilesas aumentó de 41 a 48, aunque no alcanzó la cifra del periodo 2012-2015

- Para las JAL 2020-2023, 8 localidades aumentaron la participación de mujeres, 7 la mantuvieron y 5 la disminuyeron
- Entre aquellas que incrementaron su número de edilesas, se destaca Teusaquillo, localidad que eligió 7 mujeres de las 9 personas que integran esa JAL; por el contrario, Bosa repitió la total ausencia de mujeres, en tanto Los Mártires y Usme bajaron a cero elegidas

### PORCENTAJE DE POBLACIÓN CUIDADORA SEGÚN QUIÉN DECIDE SU PARTICIPACIÓN EN ACTIVIDADES POLÍTICAS, CULTURALES O DE FORMACIÓN

Usted	66,4
Su pareja y usted	12,0
Su pareja	0,3
Otro miembro del hogar	3,9
Usted y otro miembro del hogar	9,8
Ninguna de las anteriores	7,5

Fuente: Línea de base del Sidicu

- En Teusaquillo, 9 de cada 10 personas cuidadoras deciden de forma autónoma sobre su participación en actividades políticas, culturales o de formación
- En Los Mártires esta proporción es de 4 de cada 10, en tanto en esa misma localidad 3 de cada 10 declaran que este tipo de decisiones las toma con su pareja



# DERECHO A LA SALUD PLENA

## SISTEMA DE SALUD

**PERSONAS AFILIADAS, BOGOTÁ**



Mujeres

**92,2%**



Hombres

**90,5%**

## LB Sidicu

Mujeres cuidadoras

**85,7%**

Hombres cuidadores

**87,5%**

## PERSONAS AFILIADAS SEGÚN RÉGIMEN, BOGOTÁ

EM 2021

Régimen	Mujeres	Hombres
Contributivo	76,1	76,7
Subsidiado	21,5	20,3
Especial o de excepción	2,0	2,4

Menor proporción de mujeres afiliadas al sistema de salud:  
Los Mártires (81,1%)



Mayor proporción de mujeres afiliadas al sistema de salud:  
Teusaquillo (96,8%)

Mayor proporción de mujeres afiliadas al régimen subsidiado:  
Sumapaz (62,8%) y Usme (41,2%)

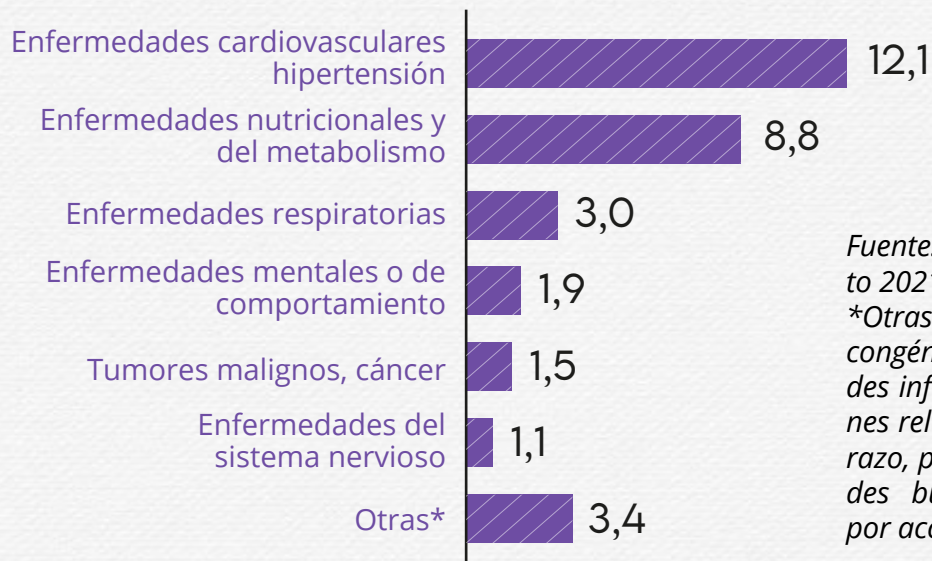


## LB Sidicu 2021-2022

Régimen	Mujeres cuidadoras	Hombres cuidadores
Contributivo	57,1	63,0
Subsidiado	42,1	32,7
Especial o de excepción	0,8	4,3

## ENFERMEDADES

### PORCENTAJE DE MUJERES SEGÚN ENFERMEDADES DIAGNOSTICADAS, BOGOTÁ, 2021 (TODAS LAS EDADES)

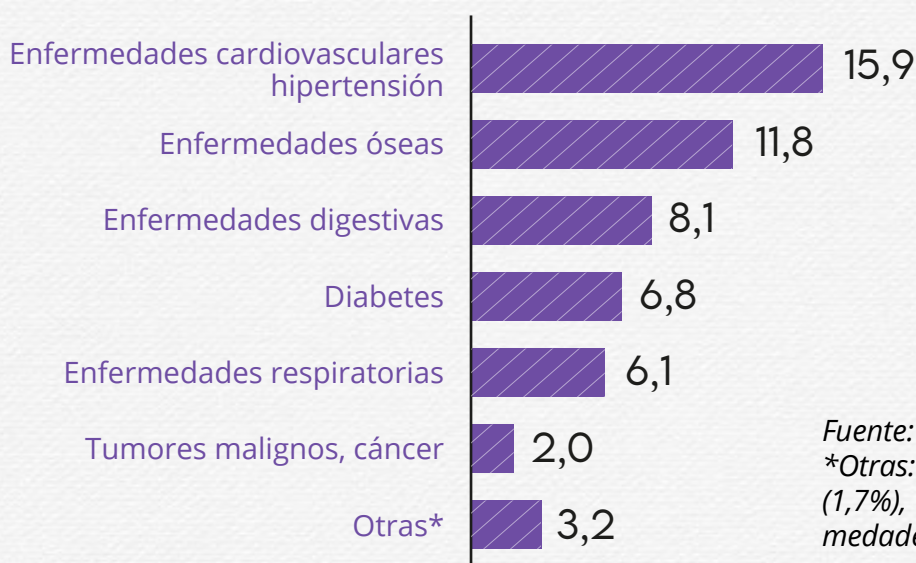


Fuente: Encuesta Multipropósito 2021

\*Otras: Malformaciones congénitas (0,7%), enfermedades infecciosas (0,6%), afecciones relacionadas con el embarazo, parto (0,6%), enfermedades bucales (0,5%), lesiones por accidentes (1,0%)

Para las mujeres, se observa una mayor incidencia de varias de las enfermedades en relación con las cifras de los hombres, con las siguientes brechas más amplias: enfermedades cardiovasculares, hipertensión (3,9 p.p. más para las mujeres), enfermedades nutricionales y del metabolismo (4,5 p.p. más), enfermedades mentales o del comportamiento (0,5 p.p. más) y tumores malignos, cáncer (0,8 p.p. más)

### PORCENTAJE DE MUJERES CUIDADORAS SEGÚN ENFERMEDADES DIAGNOSTICADAS, BOGOTÁ, 2021-2022 (10 AÑOS O MÁS)



Fuente: Línea de base del Sidicu

\*Otras: Insuficiencia renal (1,7%), epilepsia (0,8%), enfermedades mentales (0,7%)

## OTROS INDICADORES

2019	2020	2021	2022
24,7	31,5	68,9	32,4

Fuente: Secretaría Distrital de Salud. Observatorio de Salud de Bogotá-SaluData. Año 2022: cifras preliminares. Nota: Según la fuente, en Bogotá la tendencia a la baja de la RMM en la última década se afectó por la pandemia y, aunque en 2022 el número de muertes maternas fue igual al de 2019 (21), la razón es mayor debido a las variaciones en el denominador, ya que el número de NV tiende a disminuir cada año (85.074 en 2019 vs. 64.730 en 2022)

### RAZÓN DE MORTALIDAD MATERNA (RMM) POR CADA 100.000 PERSONAS NACIDAS VIVAS (NV), BOGOTÁ 2019-2022

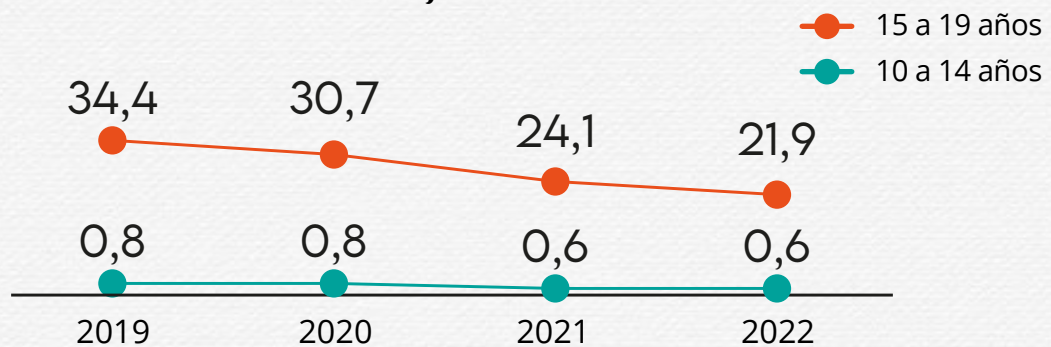
En 2020 y 2021, según el Instituto Nacional de Salud, en todo el país se disparó la RMM por causas atribuibles a la pandemia, como el aumento de casos de Covid-19, el predominio del control prenatal virtual y los temores para al acceso a los servicios de salud, entre otros factores

Mayor RMM 2022:  
Antonio Nariño (134,6) y Santa Fe (86,7)



Menor RMM 2022:  
Barrios Unidos, Bosa, La Candelaria, Los Mártires, Sumapaz, Teusaquillo, Tunjuelito y Usme (0,0)

### TASA ESPECÍFICA DE FECUNDIDAD (TEF) DE NIÑAS Y ADOLESCENTES, BOGOTÁ, 2019-2022



Fuente: Secretaría Distrital de Salud. Observatorio de Salud de Bogotá-SaluData. Año 2022: cifras preliminares

Mayor TEF 15 a 19 años 2022:  
Los Mártires (42,3)



Menor TEF 15 a 19 años 2022:  
Teusaquillo (11,1)

Mayor TEF 10 a 14 años 2022:  
La Candelaria (2,5)



Menor TEF 10 a 14 años 2022:  
Sumapaz (0,0)

## PORCENTAJE DE MUJERES QUE NO SE PRACTICARON EXÁMENES IMPORTANTES EN EL ÚLTIMO AÑO, BOGOTÁ, 2021

Citología vaginal	Mamografía	Prueba VIH
59,1	67,2	92,9

Fuente: Encuesta Multipropósito 2021

Cifras más altas de no citología y no mamografía: Sumapaz (73,6 y 93,4%, respectivamente)



Cifras más bajas: Chapinero (45,9 y 50,2%, respectivamente)

## MÉTODOS ANTICONCEPTIVOS, BOGOTÁ, 2021 (EM)

**PORCENTAJE DE PERSONAS (15 A 49 AÑOS) QUE MANIFIESTAN HABER OÍDO HABLAR DE ALGÚN MÉTODO PARA PREVENIR O POSTERGAR EL EMBARAZO**



Mujeres

**88,2%**



Hombres

**79,2%**

**PORCENTAJE DE PERSONAS (15 A 49 AÑOS) QUE MANIFIESTAN QUE USAN ALGÚN MÉTODO PARA PREVENIR O POSTERGAR EL EMBARAZO**



Mujeres

**59,6%**



Hombres


**55,3%**



## SALUD MENTAL, BOGOTÁ, 2021 (EM)

**PORCENTAJE DE PERSONAS QUE EN LOS ÚLTIMOS 30 DÍAS TUVIERON CONSULTA DE PSICOLOGÍA O PSIQUIATRÍA**

Mujeres  **1,4**

Hombres  **1,0**

**PORCENTAJE DE PERSONAS SEGÚN SUS NIVELES DE FELICIDAD EL DÍA ANTERIOR (ESCALA DE 0 A 10: 0 ES “NADA FELIZ” Y 10 “MUY FELIZ”)**

Escala 0-2		Escala 9-10	
Mujeres	Hombres	Mujeres	Hombres
2,3	1,8	36,7	36,7

**PORCENTAJE DE PERSONAS SEGÚN SUS NIVELES DE SATISFACCIÓN PARA DIFERENTES ASPECTOS (ESCALA DE 0 A 10: 0 ES “NADA SATISFECHA” Y 10 “MUY SATISFECHA”)**

Aspecto	0-2		9-10	
	Mujeres	Hombres	Mujeres	Hombres
Su vida	0,6	0,5	49,8	49,9
Su barrio o comunidad	1,8	1,5	25,6	26,0
Su educación	2,4	2,0	33,8	34,0
Su ingreso	23,5	16,0	19,1	21,6
Su posibilidad de tomar decisiones y tener control sobre su propia vida	0,7	0,6	57,7	59,2
Su salud	1,3	1,1	43,0	47,7
Su seguridad en los sitios que frecuenta	6,0	5,1	18,1	19,5
Su trabajo	29,6	19,9	22,3	27,4
Su vivienda	1,1	1,0	44,9	44,0
Su amigas (os)	4,3	2,6	32,7	34,9
Sus relaciones familiares	0,6	0,5	54,6	54,5

- Todas las cifras de mujeres superan las de los hombres en la escala de 0 a 2 (nada o muy poco feliz y nada o muy poca satisfacción). Llamen la atención las variables trabajo e ingreso, que muestran las cifras más elevadas y las mayores brechas entre sexos
- Comportamiento contrario se observa en la escala de 9 a 10 (bastante o muy feliz y bastante o mucha satisfacción) con proporciones de los hombres mayores que las de las mujeres para todas las variables, excepto el de las relaciones familiares

# DERECHO A LA EDUCACIÓN CON EQUIDAD

**PORCENTAJE DE PERSONAS (5 AÑOS O MÁS) QUE ESTUDIAN, BOGOTÁ, 2021 (EM)**



Cifra más alta de mujeres: Antonio Nariño y Bosa (28,3% cada una)

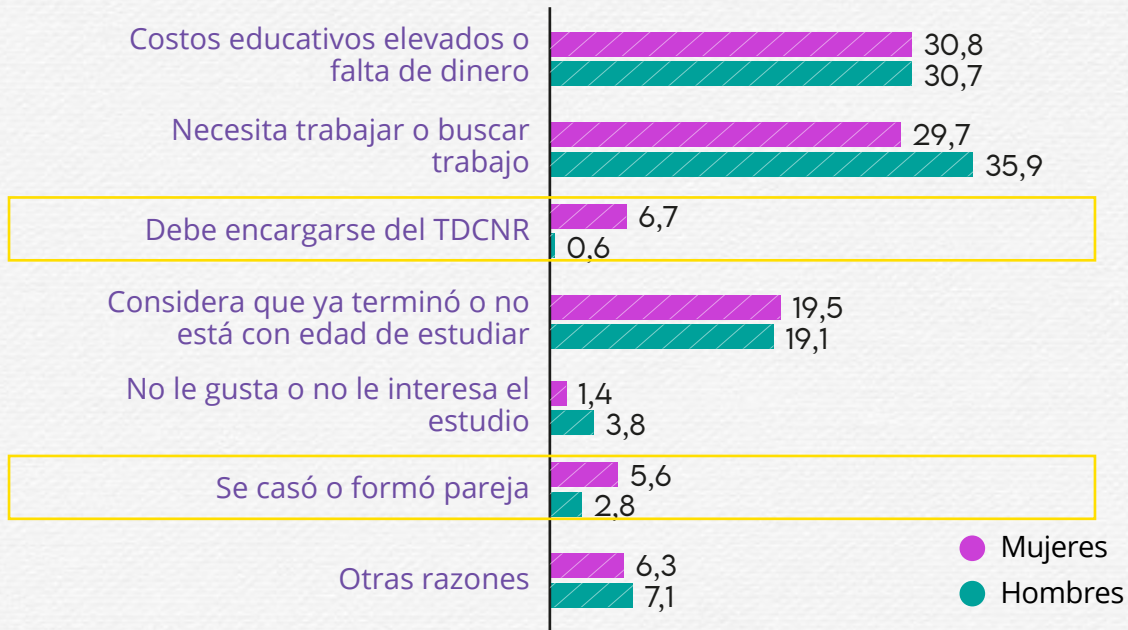
Cifra más baja de mujeres: Los Mártires (21,3%)

**PORCENTAJE DE MUJERES MATRICULADAS POR NIVEL EDUCATIVO, BOGOTÁ, 2021 (EM)**

Nivel	Porcentaje
Preescolar	6,0
Básica primaria	27,4
Básica secundaria o media	36,2
Técnico o tecnológico	7,8
Universitario	19,8
Especialización	1,8
Maestría	1,2
Doctorado	0,1

En relación con las proporciones de los hombres no hay mayores brechas; sin embargo, ellas los rebasan en los niveles técnico (1,5 p.p.), tecnológico (0,2 p.p.), universitario (0,3 p.p.) y especialización (0,5 p.p.), pero no en los de maestría (-0,1 p.p.) y doctorado (-0,1 p.p.)

## PORCENTAJE DE PERSONAS (5 A 34 AÑOS) SEGÚN RAZONES PARA NO ESTUDIAR, BOGOTÁ, 2021 (EM)



Proporción más alta de mujeres para la razón "Debe encargarse del TDCNR": Usme (11,8%) y Sumapaz (11,4%)

Proporción más alta de mujeres para la razón "Se casó o formó pareja": Usme (12,0%) y Barrios Unidos (8,5%)

## PORCENTAJE DE PERSONAS Y DE MUJERES CUIDADORAS SIN INGRESOS POR NIVEL EDUCATIVO MÁS ALTO ALCANZADO, BOGOTÁ, 2021

Nivel educativo alcanzado	Mujeres (EM)	Hombres (EM)	Mujeres cuidadoras sin ingresos (LB Sidicu)
Ninguno o preescolar	2,1	1,9	3,0
Básica primaria	16,0	14,5	22,3
Básica secundaria o media	39,7	43,9	53,0
Técnico o tecnológico	16,0	13,8	13,5
Universitario	19,4	19,2	7,8
Posgrado	0,2	0,2	ND

Nota: Para la educación superior se suman las cifras de los niveles completos o incompletos (con o sin título)

- Los niveles educativos de mujeres y hombres (EM 2021) no muestran brechas significativas, aunque ellas los superan en la educación superior (pregrados)
- Las mujeres cuidadoras sin ingresos tienen menos educación que las mujeres en general

# DERECHO A LA PAZ Y CONVIVENCIA CON EQUIDAD DE GÉNERO

## VÍCTIMAS DEL CONFLICTO, BOGOTÁ, 2021 (EM)

**PORCENTAJE DE PERSONAS QUE  
DIJERON QUE ELLAS O ALGÚN  
MIEMBRO DE SU HOGAR HAN  
SIDO VÍCTIMAS DEL CONFLICTO  
DESDE 1985 A 2021**



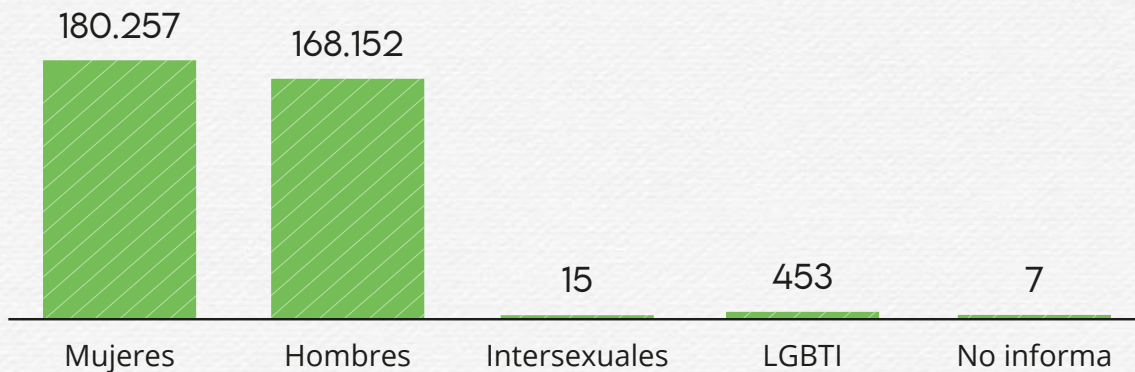
Proporción más alta de mujeres que dijeron que ellas o algún miembro de su hogar han sido víctimas del conflicto desde 1985 a 2021: Sumapaz (35,8%) y Antonio Nariño (10,3%)



## CARACTERIZACIÓN DE MUJERES VÍCTIMAS DEL CONFLICTO, BOGOTÁ, 2022

Fuente: Alta Consejería de Paz, Víctimas y Reconciliación, con base en el Registro Único de Víctimas (RUV) al 31 de diciembre de 2022, procesado por el Observatorio Distrital de Víctimas del Conflicto Armado (ODVCA)

### NÚMERO DE VÍCTIMAS DEL CONFLICTO ARMADO SEGÚN SEXO E IDENTIDAD DE GÉNERO, BOGOTÁ, 31 DE DICIEMBRE DE 2022



De las 348.884 víctimas, el 51,7% corresponde a mujeres

Cifra más alta de mujeres víctimas del conflicto: Kennedy (20.298) y Ciudad Bolívar (19.398)

### PORCENTAJE DE MUJERES VÍCTIMAS DEL CONFLICTO SEGÚN GRUPOS DE EDAD Y RECONOCIMIENTO ÉTNICO

Grupo etario	Porcentaje	Etnia	Mujeres
0-5	1,5	Ninguna	85,9
6-11	7,4	Negra-afrocolombiana	8,8
12-17	9,2	Indígena	4,8
18-28	23,5	Gitana-rom	0,4
29-60	48,1	Raizal	0,1
61 o más	10,1	Palenquera	0,03
Sin información	0,1		

En Bogotá, de las 180.257 mujeres víctimas, el 4,5% registran algún tipo de discapacidad

Entre los hechos victimizantes que afectan a mujeres víctimas del conflicto ubicadas en Bogotá:

- El 77,4% corresponde a desplazamiento forzado
- El 8,9% a homicidio

# DERECHO A UNA CULTURA LIBRE DE SEXISMO

## USO DE INTERNET, BOGOTÁ, 2021 (EM)

**PORCENTAJE DE HOGARES QUE NO TIENEN CONEXIÓN A INTERNET EN LA VIVIENDA (WI-FI) SEGÚN SEXO DE LA JEFATURA DE HOGAR**



Mayor proporción de hogares sin conexión a internet con jefa mujer: Sumapaz (76,1%), Ciudad Bolívar (35,6% y Usme (32,5%)

## PORCENTAJE DE PERSONAS SEGÚN MOTIVO PRINCIPAL PARA NO USAR INTERNET (ENTRE QUIENES RESPONDIERON QUE NO LO USAN)

<i>Razón</i>	<i>Mujeres</i>	<i>Hombres</i>
Porque no lo conoce o no sabe usarlo	49,3	41,8
Por falta de interés o porque no lo necesita	18,7	20,4
Por costos	19,6	22,9
Por problemas de conexión (acceso)	2,5	3,0
Por restricción de la madre, el padre o personas adultas	4,5	6,0
No lo considera seguro	2,5	2,5
Otro motivo	2,9	3,4

Cifra más alta de mujeres que no utilizan internet porque no lo saben usar: Barrios Unidos (61,9%) y Antonio Nariño (60,9%)

Cifra más alta de mujeres que no usan internet por falta de interés: Chapinero (30,6%) y Teusaquillo (28,2%)

- En Bogotá, el 72,6% de las mujeres y el 74,9% de los hombres que Sí usan internet se conectan todos los días

## PORCENTAJE DE PERSONAS SEGÚN LOS DISPOSITIVOS QUE UTILIZAN PARA ACCEDER A INTERNET

<i>Medio</i>	<i>Mujeres</i>	<i>Hombres</i>
Teléfono celular	92,1	91,6
Computador de escritorio	31,0	31,8
Computador portátil	31,6	31,8
Televisor inteligente	11,7	13,3
Tableta	6,2	6,3
Reproductores digitales	1,4	2,2
Consolas para juegos electrónicos	1,1	3,7

De acuerdo con la encuesta de línea de base del Sidicu, en Bogotá el 24,2% de las mujeres cuidadoras NO tienen conexión a internet ni fijo ni móvil

## PRÁCTICA DE DEPORTE, BOGOTÁ, 2021 (EM)

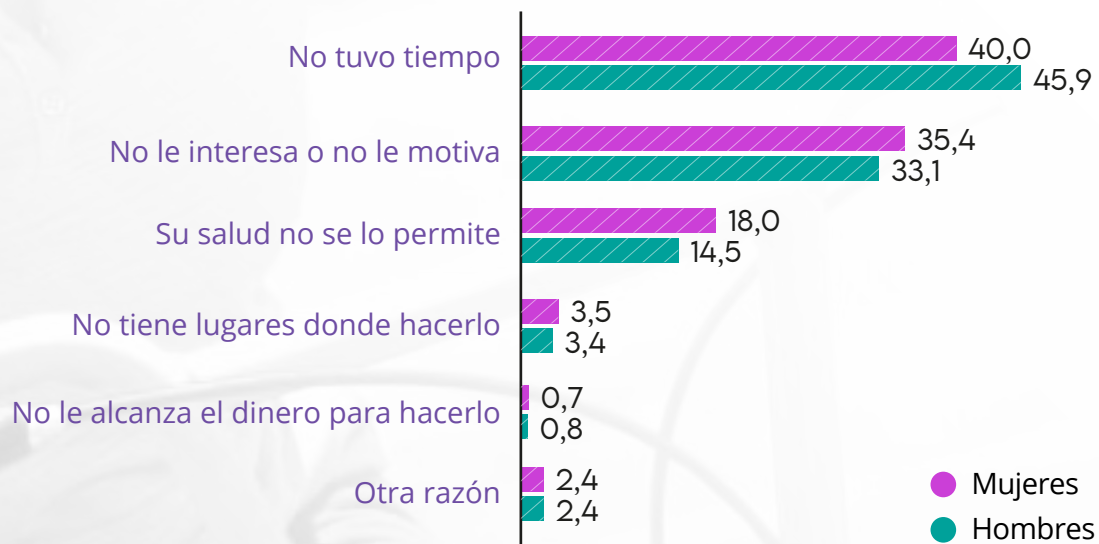
### PORCENTAJE DE PERSONAS SEGÚN SI PRACTICARON DEPORTE EN LOS ÚLTIMOS 30 DÍAS

Frecuencia	Mujeres	Hombres
3 o más veces por semana	16,2	22,6
1 a 2 veces por semana	19,0	23,6
Menos de una vez a la semana	11,4	11,6
No practicó deporte ni tuvo actividad física en el mes	53,4	42,2

Proporción más elevada de mujeres que no tuvieron actividad física en el mes: San Cristóbal (61,5%) y Usme (58,4%)

Proporción más alta de mujeres que sí practicaron deporte 3 o más veces por semana: Teusaquillo (31,0%) y Chapinero (29,8%)

### PORCENTAJE DE PERSONAS SEGÚN LA RAZÓN POR LA CUAL NO PRACTICARON DEPORTE



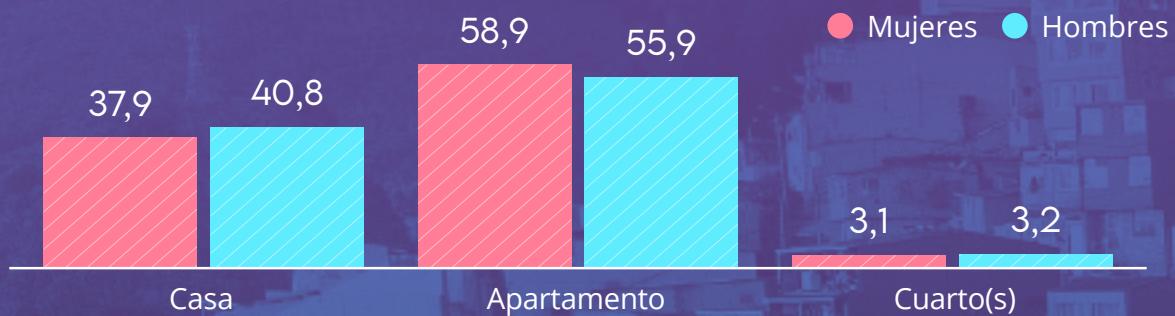
Mayor cifra de mujeres que no practicaron deporte porque no tuvieron tiempo: La Candelaria (61,9%) y Usme (60,9%)

Mayor cifra de mujeres que no practicaron deporte por falta de interés: Barrios Unidos (40,2%) y Rafael Uribe Uribe (39,3%)

# DERECHO AL HÁBITAT Y VIVIENDA DIGNA

## VIVIENDA

### PORCENTAJE DE HOGARES SEGÚN EL TIPO DE VIVIENDA EN LA QUE HABITAN Y SEXO DE LA JEFATURA DE HOGAR, BOGOTÁ, 2021



Fuente: Encuesta Multipropósito 2021

Proporción más alta de hogares con jefa mujer que viven en casa: Sumapaz (97,2%) y San Cristóbal (59,6%)

En apartamento: Santa Fe (91,9%) y Chapinero (86,0%)

En cuarto(s): Tunjuelito (17,5%) y Puente Aranda (15,4%)

Por su parte, la población cuidadora en Bogotá habita en:

Casa:

**54,5%**

Apartamento:

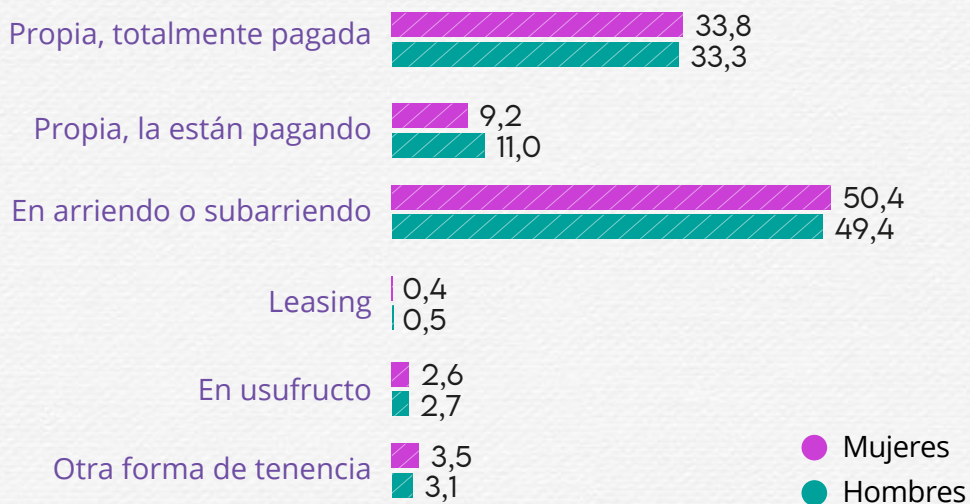
**39,5%**

Cuarto:

**5,9%**, 2,8 p.p. por encima de la cifra de mujeres en general de la ciudad

Fuente: Línea de base del Sidicu

### PORCENTAJE DE HOGARES SEGÚN TENENCIA DE LA VIVIENDA QUE OCUPAN Y SEXO DE LA JEFATURA DE HOGAR, BOGOTÁ, 2021



Fuente: Encuesta Multipropósito 2021

Proporción más alta de hogares con jefa mujer que viven en arriendo:  
Los Mártires (66,8%) y Tunjuelito (65,9%)

Proporción más alta de hogares con jefa mujer que habitan en vivienda propia pagada:  
Usaquén (45,5%) y Teusaquillo (43,1%)

Por su parte, la población cuidadora en Bogotá habita en vivienda:

Propia, totalmente pagada:

**30,9%**

Propia, la están pagando:

**3,3%**

En arriendo o subarriendo:

**57,8%**, 7,4 p.p. por encima de la cifra de mujeres en general de la ciudad

En usufructo:

**6,2%**

Otra forma de tenencia:

**1,8%**

Fuente: Línea de base del Sidicu

**FORMAS DE MOVILIZACIÓN, BOGOTÁ, 2021 (EM)****PORCENTAJE DE PERSONAS QUE TRABAJAN SEGÚN LAS FORMAS EN QUE SE MOVILIZAN**

<i>Medio</i>	<i>Mujeres</i>	<i>Hombres</i>
Transmilenio	32,0	21,8
Buses del SITP	28,8	18,7
A pie	25,5	20,7
Bus, buseta o colectivo	21,9	15,7
Automóvil de uso particular	11,9	14,5
Bicicleta	7,0	17,9
Taxi	4,9	4,0
Motocicleta	4,0	13,0
Transporte de la empresa	3,4	4,3
Transporte en vehículos particulares a través de plataformas	3,2	2,2
Bus intermunicipal	2,6	2,6
Bicitaxi o mototaxi	0,4	0,3
Patineta, bicicleta o moto eléctricas	0,2	0,6
Otro	0,7	0,9

Más mujeres trabajadoras que hombres utilizan medios masivos de transporte público, así como taxis y vehículos en plataformas, contrario al comportamiento de desplazamientos en automóvil particular, motos y bicicletas

Cifra mayor de mujeres que trabajan y se movilizan a pie:  
Sumapaz (78,5%) y Los Mártires (51,1%)

## PORCENTAJE DE PERSONAS QUE ESTUDIAN SEGÚN LAS FORMAS EN QUE SE MOVILIZAN

<i>Medio</i>	<i>Mujeres</i>	<i>Hombres</i>
No se desplaza	47,8	47,1
A pie	26,8	27,6
Transmilenio	8,6	8,0
Buses del SITP	7,1	6,4
Ruta escolar	6,3	6,4
Bus, buseta o colectivo	5,3	4,8
Automóvil de uso particular	4,8	4,4
Bicicleta	2,1	3,8
Taxi	1,5	1,4
Transporte en vehículos particulares a través de plataformas	1,1	1,0
Motocicleta	0,9	1,6
Patineta, bicicleta o moto eléctricas	0,2	0,3
Bicitaxi o mototaxi	0,1	0,1
Otro	0,5	0,5

Más mujeres estudiantes que hombres utilizan medios masivos de transporte público

Cifra mayor de mujeres que estudian y se movilizan en Transmilenio:  
Los Mártires (18,2%) y Usaquén (15,6%)

En buses del SITP:  
Los Mártires (14,8%) y Puente Aranda (14,7%)

Promedio de tiempo usado al día por mujeres exclusivamente cuidadoras en traslados relacionados con actividades de cuidado, Bogotá, 2021-2022

# 1 HORA, 7 MINUTOS

*Fuente: Línea de base del Sidicu*

Cifra más alta de tiempo usado por mujeres exclusivamente cuidadoras en traslados relacionados con actividades de cuidado:  
Puente Aranda (2 horas, 29 minutos) y Teusaquillo (2 horas, 25 minutos)



U  
S  
A  
Q  
U  
E  
N  
  
C  
H  
A  
P  
I  
N  
E  
R  
O  
  
S  
A  
N  
T  
A  
F  
E  
  
S  
A  
N  
C  
R  
I  
S  
T  
Ó  
B  
A  
L  
  
U  
S  
M  
E  
  
T  
U  
N  
J  
U  
E  
L  
I  
T  
O  
  
B  
O  
S  
A  
  
K  
E  
N  
N  
E  
D  
Y  
  
F  
O  
N  
T  
I  
B  
Ó  
N  
  
E  
N  
G  
A  
T  
I  
V  
Á  
  
S  
U  
B  
A  
  
B  
A  
R  
R  
I  
O  
S  
U  
N  
I  
D  
O  
S  
  
T  
E  
U  
S  
A  
Q  
U  
I  
L  
L  
O  
  
L  
O  
S  
M  
Á  
R  
T  
I  
R  
E  
S  
  
A  
N  
T  
O  
N  
I  
O  
N  
A  
R  
I  
Ñ  
O  
  
P  
U  
E  
N  
T  
E  
A  
R  
A  
N  
D  
A  
  
L  
A  
C  
A  
N  
D  
E  
L  
A  
R  
I  
A  
  
R  
A  
F  
A  
E  
L  
U  
R  
I  
B  
E  
U  
R  
I  
B  
E  
  
S  
U  
M  
A  
P  
A  
Z  
  
C  
I  
U  
D  
A  
D  
B  
O  
L  
Í  
V  
A  
R  
  
C  
I  
U  
D  
A  
D  
B  
O  
L  
Í  
V  
A  
R

# MUJERES EN LAS LOCALIDADES Y MUJERES CUIDADORAS

BOGOTÁ CON ENFOQUE TERRITORIAL



**Bogotá**  
tiene mucho que  
**contar**



SECRETARÍA DE  
LA MUJER

