

SECRETARÍA DISTRITAL DE LA MUJER

Derecho a la Educación con Equidad

Septiembre de 2015



ALCALDÍA MAYOR
DE BOGOTÁ D.C.

OMEG
Bogotá

BOGOTÁ
HUMANANA

Acceso y permanencia en todos los escenarios de **educación formal y no formal**



Escenarios educativos **libres** de cualquier forma de **violencia contra las mujeres** y activos en su denuncia y sanción

Derecho a la educación con equidad

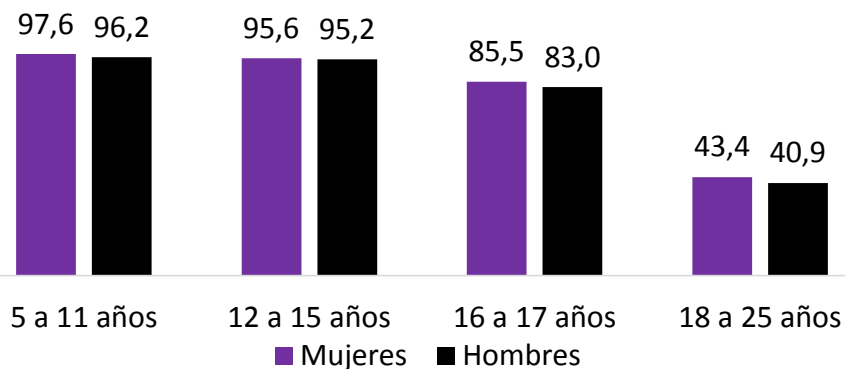
Transformación de **prácticas e imaginarios sexistas** en la enseñanza

Dignificación de la **labor docente** y garantía al derecho al trabajo en condiciones de **igualdad y dignidad** para las **maestras**

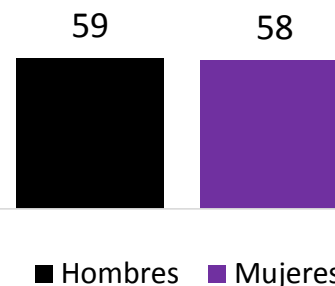


Mujeres en educación básica y media: Acceso y permanencia

Porcentaje de la población de 5 a 25 años que asiste a algún establecimiento educativo según sexo. Bogotá, 2014



Porcentaje de la población de 25 años y más con educación media completa o más. Bogotá, 2014



En 2014 la tasa de asistencia escolar de las mujeres supera la de los varones en todos los niveles educativos por pocos puntos porcentuales.

En 2014 el porcentaje de mujeres mayores de 25 años que alcanzaron la educación media está un punto porcentual por debajo del de los varones. Esta cifra es superior a la media nacional para mujeres residentes en zonas urbanas (51,7%).



ALCALDÍA MAYOR DE BOGOTÁ D.C.

Fuente: Encuesta Multipropósito para Bogotá, 2014. Cálculos del OMEG.

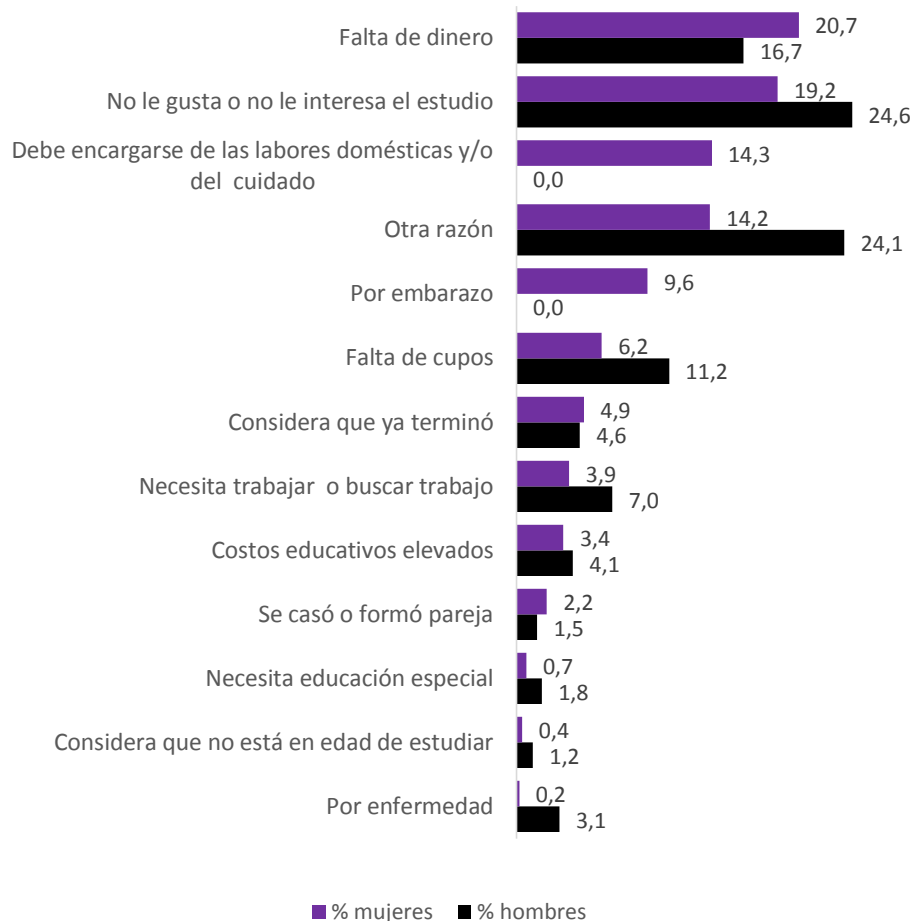
Fuente: Gran Encuesta Integrada de Hogares, 2014. Cálculos del OMEG.

OMEG Bogotá

Mujeres en educación básica y media: Acceso y permanencia

Aun cuando las cifras de asistencia escolar sean mayores en el caso de las mujeres (hombres desertan más), las razones de deserción están “**generizadas**” o determinadas por el género: el **9,6%** de las mujeres de 12 a 17 años (secundaria y media) que no asisten a una institución educativa atribuyen la deserción a un embarazo y el **14,3** debe encargarse de labores domésticas y de cuidado de su hogar.

Porcentaje de la población de 12 a 17 años que no asiste a un centro escolar según razones para no asistir. Bogotá, 2014



Fuente: Encuesta Multipropósito para Bogotá, 2014. Cálculos OMEG.

- La **Encuesta de Clima Escolar 2013** identificó que el **20%** de las **jóvenes** encuestadas que cursan educación secundaria en Bogotá **dedica la mayor parte de su tiempo** por fuera del **colegio** a **actividades domésticas**, cifra que dobla a la de los **varones** que así lo admitieron (**11%**).
- Frente al **37%** de **varones escolares** consultados, tan solo el **14%** de las **niñas y las jóvenes** dedican la mayor parte de su **tiempo** por **fuera** de la **jornada escolar** a la **práctica deportiva**.
- El **59%** de **estudiantes** que respondieron la encuesta **creen** que en su **salón de clases** se considera que **“el sexo masculino es superior al femenino”**.
- El porcentaje de **las jóvenes y las niñas** que **quisiera** obtener **información** sobre “los **tipos de abuso sexual y las formas de protección frente a los mismos**” (**20,8%**) **duplica al de los hombres (10,8%)** (mayor exposición de las mujeres a situaciones de abuso y violencia sexual).
- Más de la **tercera parte** de las **personas de Bogotá** (39,4%) consultadas por la Encuesta Bienal de Culturas del año 2013 aseguraron que **“una educación adecuada para las niñas es la que da preferencia al desarrollo de sus roles de madre y esposa”**.



Mujeres en educación superior

Durante el periodo 2011-2013...

En Colombia se otorgaron **987.664 títulos de educación superior, técnica y tecnológica**. El **55%** correspondieron a **mujeres**.

Bogotá otorgó el **34% (334.785)** de los títulos del país. El **54%** de estos (**180.068**) fueron conferidos a **mujeres**.

El **70%** de las titulaciones en Bogotá se otorgaron en **instituciones de carácter privado**, en las que el **58%** de los títulos fueron conferidos a **mujeres**.

La tendencia se invierte en el caso de las instituciones públicas.

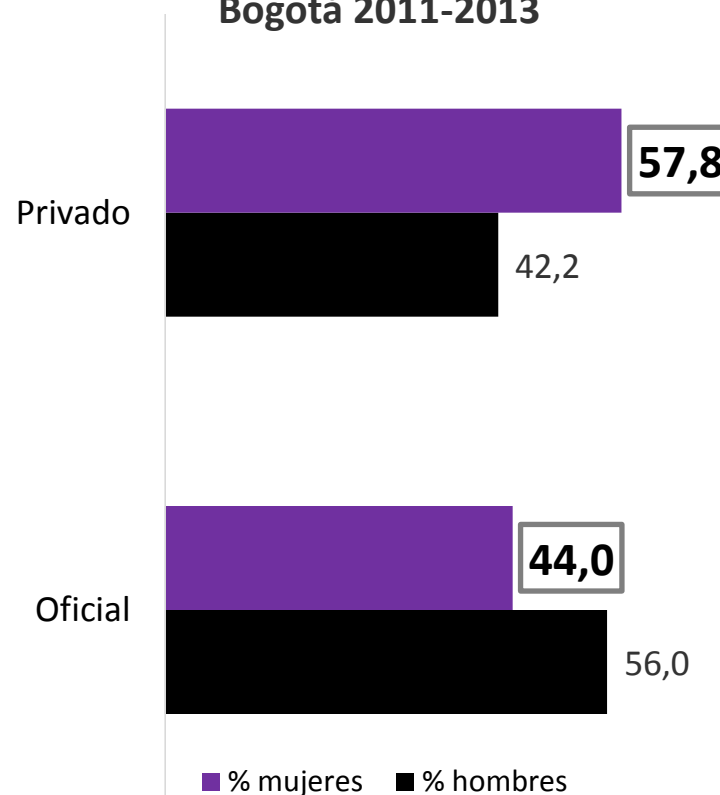


ALCALDÍA MAYOR
DE BOGOTÁ D.C.

OMEG
Bogotá

Titulaciones de educación superior, técnica o tecnológica otorgadas, según sexo y origen de la institución.

Bogotá 2011-2013

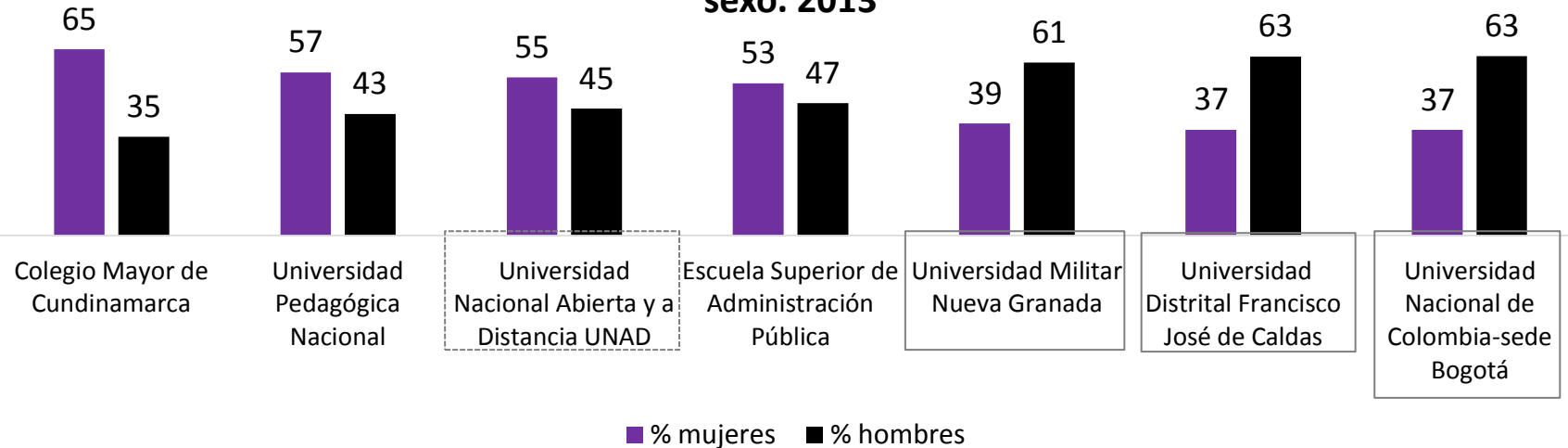


Fuente: Observatorio Laboral para la Educación. Ministerio de Educación Nacional. Cálculos del OMEG.

BOGOTÁ
HUMANANA

Mujeres en educación superior

Matrícula en universidades públicas de Bogotá (pregrado y posgrado), según sexo. 2013



De las cuatro universidades públicas con mayor participación en las cifras globales de matrícula, solo la Universidad Nacional Abierta y a Distancia tiene una participación mayoritaria de mujeres.

La Universidad Distrital, la Universidad Nacional de Colombia y la Universidad Militar Nueva Granada (mayor participación en cifras de matrícula) tienen una participación de mujeres en su matrícula inferior al 40%.

Fuente: Observatorio Laboral para la Educación. Ministerio de Educación Nacional. Cálculos del OMEG.



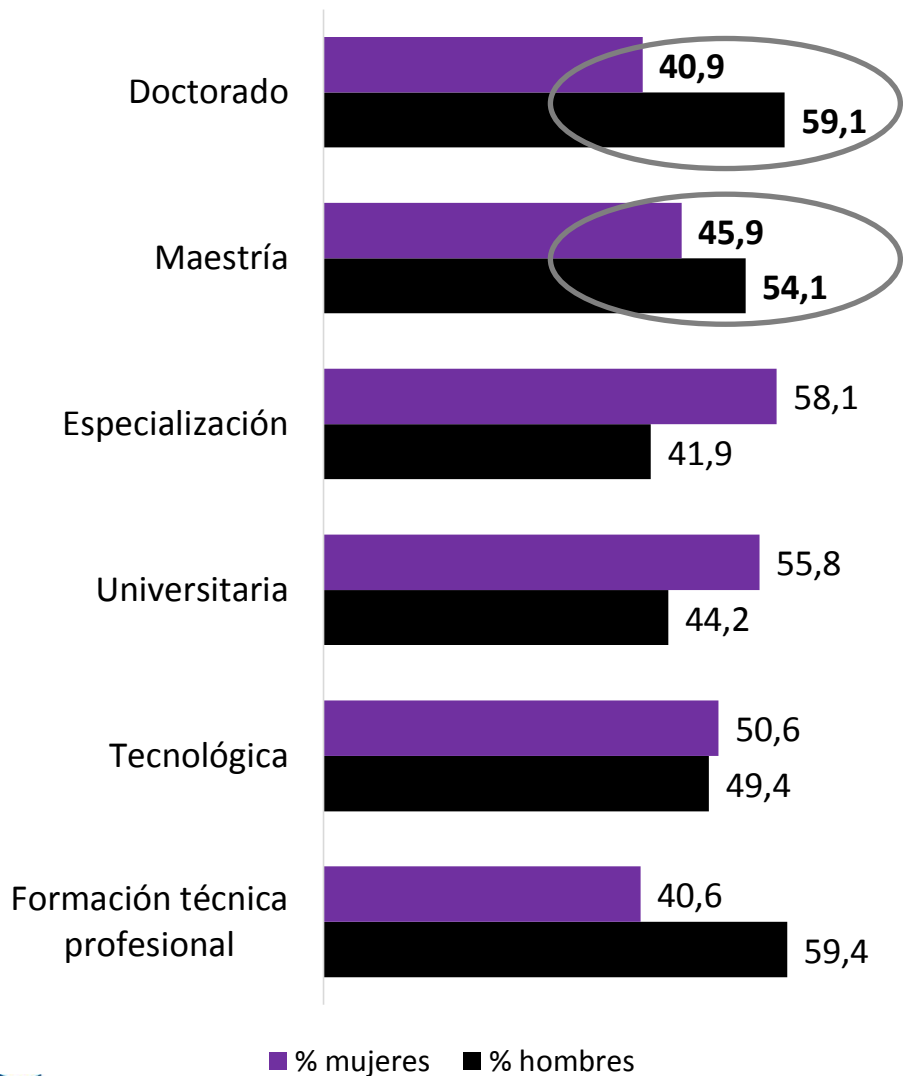
ALCALDÍA MAYOR
DE BOGOTÁ D.C.

OMEG
Bogotá

SECRETARÍA DISTRITAL DE LA MUJER

BOGOTÁ
HUMANANA

Mujeres en educación superior



De los 334.785 títulos otorgados en Bogotá en el periodo 2011-2013, el 43% correspondió al nivel universitario.

El 56% de esos títulos fueron para mujeres.

La tendencia presente en los niveles de formación tecnológica, universitaria y de especialización se rompe en los niveles más altos de la formación (maestría y doctorado): **techo de cristal**.

Fuente: Observatorio Laboral para la Educación. Ministerio de Educación Nacional. Cálculos del OMEG.



ALCALDÍA MAYOR
DE BOGOTÁ D.C.

OMEG
Bogotá



BOGOTÁ
HUMANANA

Mujeres en educación superior

La distribución de las titulaciones por campos del conocimiento según sexo, parece reproducir en el campo profesional los imaginarios que sustentan la división sexual del trabajo: las mujeres siguen siendo asociadas en mayor proporción a disciplinas relacionadas con el cuidado de otras personas (salud, educación, ciencias sociales), en detrimento de su participación en otros campos del saber (ingenierías: “ciencias duras”).

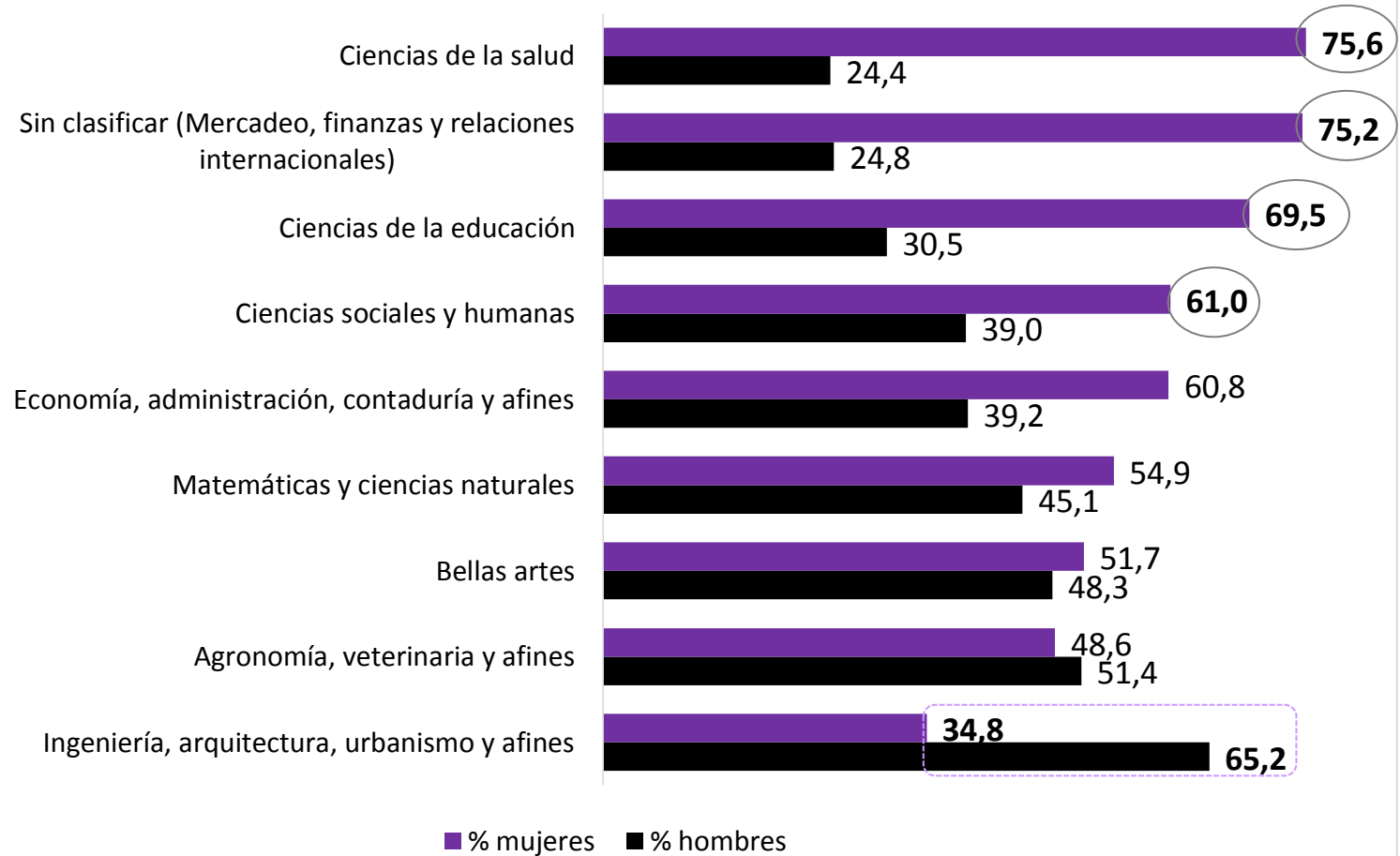


Persiste un **currículo oculto** en niveles previos de formación (básica y media).



Mujeres en educación superior

Titulaciones otorgadas según sexo y área del conocimiento para el nivel universitario. Bogotá 2011-2013



Fuente: Observatorio Laboral para la Educación. Ministerio de Educación Nacional. Cálculos del OMEG.

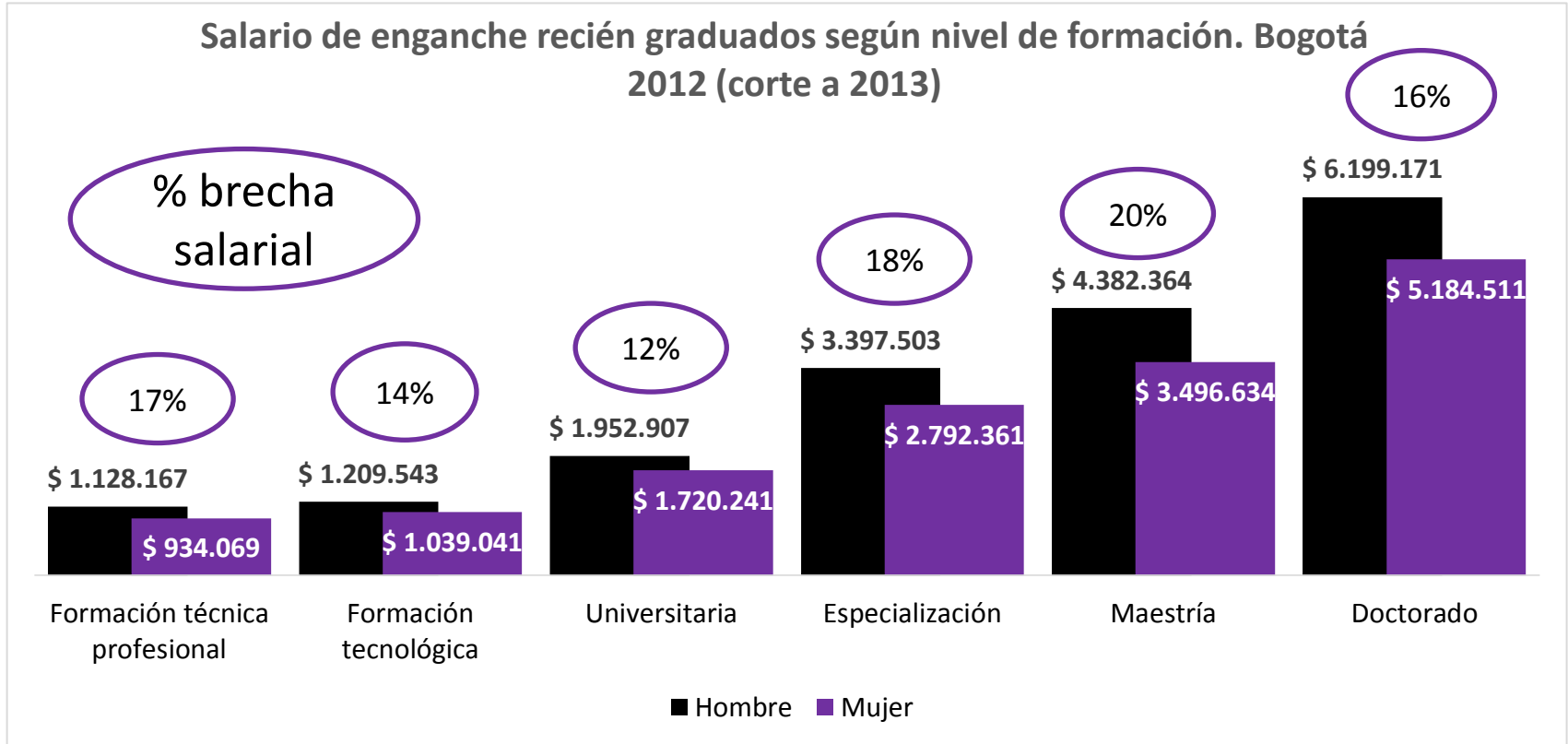


ALCALDÍA MAYOR
DE BOGOTÁ D.C.

OMEG
Bogotá

BOGOTÁ
HUMANANA

Mujeres en educación superior: condiciones de vinculación al mercado laboral



En todos los niveles de formación, las mujeres recién egresadas perciben salarios **inferiores** a los de sus pares varones.

Fuente: Observatorio Laboral para la Educación. Ministerio de Educación Nacional. Cálculos del OMEG.



ALCALDÍA MAYOR
DE BOGOTÁ D.C.

OMEG
Bogotá



Índice de feminidad y brecha salarial en los diez núcleos básicos con mayor otorgamiento de títulos de educación superior en el nivel universitario (de mayor a menor según número de titulaciones). Bogotá 2011-2013

Núcleo común	Índice de feminidad*	Tendencia núcleo	Salario de enganche por encima del promedio salarial**	% brecha salarial a favor de los hombres
Administración	138	Medio	Sí	12
Derecho y afines	118	Medio	Sí	12
Educación	227	Feminizado	No	11
Contaduría pública	224	Feminizado	No	10
Ingeniería industrial y afines	86	Medio	Sí	Brecha salarial a favor de las mujeres del 13%
Economía	137	Medio	No	10
Ingeniería de sistemas, telemática y afines	41	Masculinizado	Sí	9
Psicología	417	Feminizado	No	1
Diseño	120	Medio	No	7
Ingeniería electrónica, telecomunicaciones y afines	23	Masculinizado	Sí	12

En los **diez núcleos** comunes que agrupan el **67% de las titulaciones** del periodo analizado...

Cuatro núcleos están **feminizados** y **dos masculinizados**.

Los **núcleos feminizados** son **inferiores** al **promedio salarial**, mientras que los **masculinizados** son **superiores al promedio**.

**El índice de feminidad corresponde al número de mujeres tituladas en cada núcleo por cada cien hombres que recibieron un título. **El promedio salarial de una persona recién graduada en el nivel universitario para el año 2013 (sin hacer cálculo diferencial según sexo) fue de 1'820.375 pesos.*

Fuente: Observatorio Laboral para la Educación. Ministerio de Educación Nacional. Cálculos del OMEG.

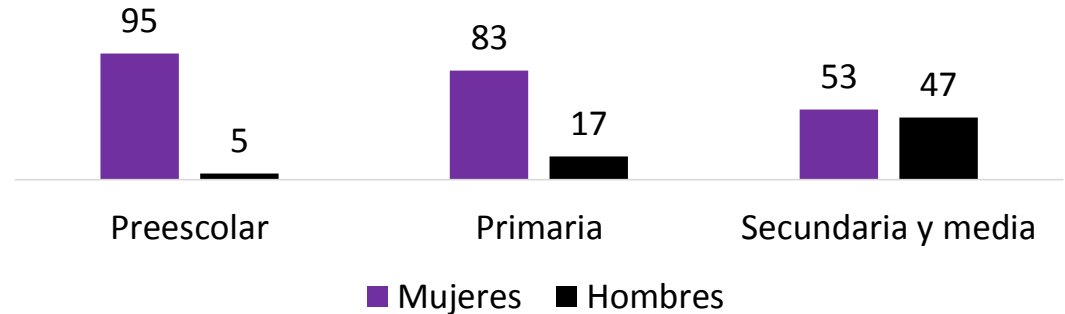


Mujeres y ejercicio docente

Para el año 2013, del total de docentes de preescolar, básica y media en Bogotá (65.506) en educación oficial y privada, el **70%** eran mujeres (45.499) y el 30% hombres (20.007).

En preescolar y educación primaria, la participación de los hombres no alcanza a ser del 20%, situación que cambia en la educación secundaria, en la que los hombres son el 47%.

Distribución de docentes, según sexo y nivel de enseñanza. Bogotá, 2013



Los niveles educativos que implican labores de cuidado más allá de la enseñanza académica concentran el mayor porcentaje de mujeres, hecho que con toda seguridad les demanda cargas de trabajo adicional, no siempre cuantificadas y reconocidas.

Fuente: Censo C-600 de 2013.
Departamento Nacional de Estadísticas,
DANE.



ALCALDÍA MAYOR
DE BOGOTÁ D.C.

OMEG
Bogotá



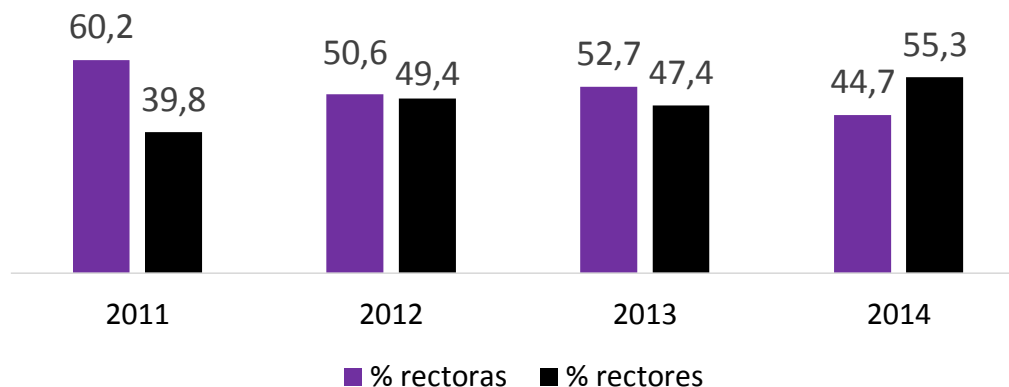
TECHO DE CRISTAL

En julio de 2013, el Distrito Capital tenía 33.458 docentes, distribuidas(os) así: 23.389 mujeres (69,9%) y 10.069 hombres (30,1%).

La proporción de mujeres descende a medida que se asciende en la escala directiva (**rectorías**).



Distribución porcentual de los cargos de rectoría en Instituciones Educativas Distritales.
Bogotá 2011-2014



La participación porcentual de mujeres como rectoras ha ido en descenso.

Fuente: Dirección de Participación y Relaciones Interinstitucionales.
Secretaría Distrital de Educación. Plan Educativo para la Transversalización de la Igualdad de Género.



Avanzan
las mujeres avanza
BOGOTÁ

